

Modernes Bürohaus im Herzen der City-West

Provisionsfrei zu vermieten

MYWEST - Franklinstraße 50, 60486 Frankfurt



Teilbar ab ca. 330 m²

Leerstandsübersicht

1. OG	ca. 1.355 m ²	16,90 €/m ² /Monat
2. OG	ca. 1.355 m ²	16,90 €/m ² /Monat
3. OG	ca. 1.355 m ²	16,90 €/m ² /Monat
4. OG	ca. 1.355 m ²	16,90 €/m ² /Monat
5. OG	ca. 1.355 m ²	16,90 €/m ² /Monat
6. OG	ca. 1.355 m ²	16,90 €/m ² /Monat
GESAMT	ca. 8.130m ²	
106 TG-Stellplätze	110,00 € / Stpl.	

Die Mietpreise verstehen sich zzgl. der Nebenkostenvorauszahlungen und gesetzlicher Mehrwertsteuer in Höhe von z.Zt. 19 %. Die Nebenkostenvorauszahlungen belaufen sich auf insgesamt 3,90 EUR/m²/mtl.

Eckdaten

Lage und Objektbeschreibung

Das Gebäude befindet sich sehr zentral gelegen zwischen den Stadtteilen Bockenheim und Europaviertel. Der Hauptbahnhof kann durch die nahegelegenen S-Bahnstationen innerhalb weniger Minuten erreicht werden. Über die Autobahn A5 ist der Flughafen innerhalb von 10 Minuten zu erreichen. Das Umfeld bietet Einkaufsmöglichkeiten, Hotels sowie zahlreiche Restaurants.

Das moderne Bürohaus im Herzen der City-West bietet mit seiner modernen Ausstattung und den flexiblen Grundrissen dem zukünftigen Nutzer viel Spielraum für die Umsetzung von eigenen Ideen.

Energieausweis

Energiebedarfsausweis nach § 16 ff. Energieeinsparverordnung (EnEV) anbei.

HIH Real Estate

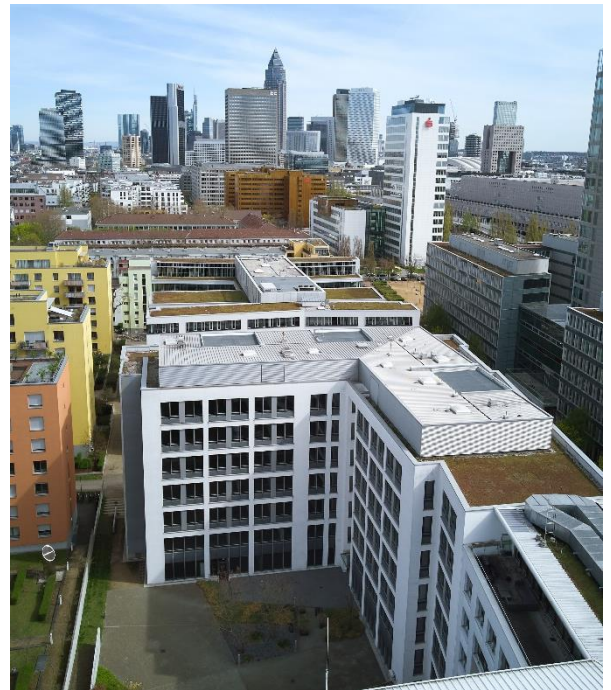
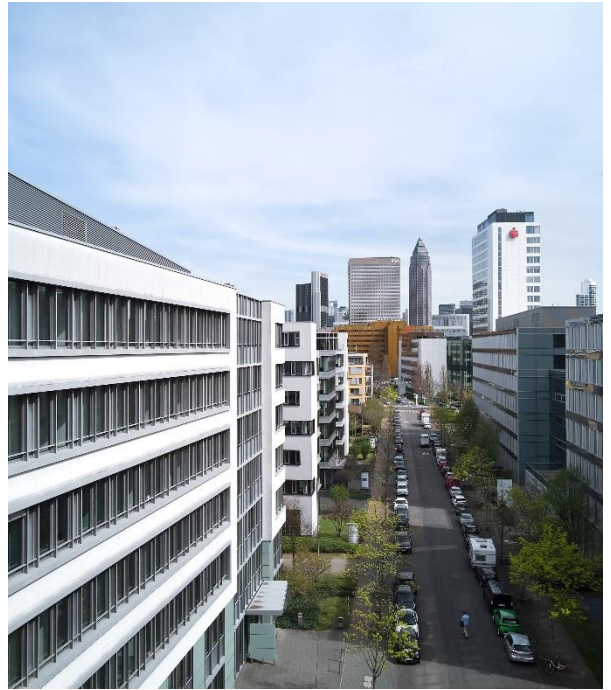
Ericusspitze 1 | 20457 Hamburg
T +49 40 328230 | F +49 40 3282-3100
www.hih-vermietung.de

Geschäftsführung: Erik Marienfeldt | Dr. Peter Rentrop-Schmid
Sitz der Gesellschaft: Hamburg
Amtsgericht Hamburg: HRB 50200 | Ust.-IdNr. DE118512300

Weitere Eckdaten

Ausstattung	<ul style="list-style-type: none">• Öffenbare Fenster mit Dreh-/ Kippfunktion• Motorbetriebene Außenjalousien an fast allen Bürofenstern• Vorkonditionierte Be-/Entlüftung• CAT 6-Verkabelung im Hohlraumboden• Beleuchtung durch Stehlampen• Raumhöhe ca. 3,10 m• E-Ladestellplätze auf Wunsch	
Kaution	3 Bruttomonatsmieten	
Übergabe	<ul style="list-style-type: none">• Nach Vereinbarung	
Ihre Ansprechpartner	Markus Leuchte T +49 695095407 -35 E mleuchte@hih.de	Olivia Lang T +49 695095407 -34 E olang@hih.de

Objektansichten



Objektansichten



HIH Real Estate

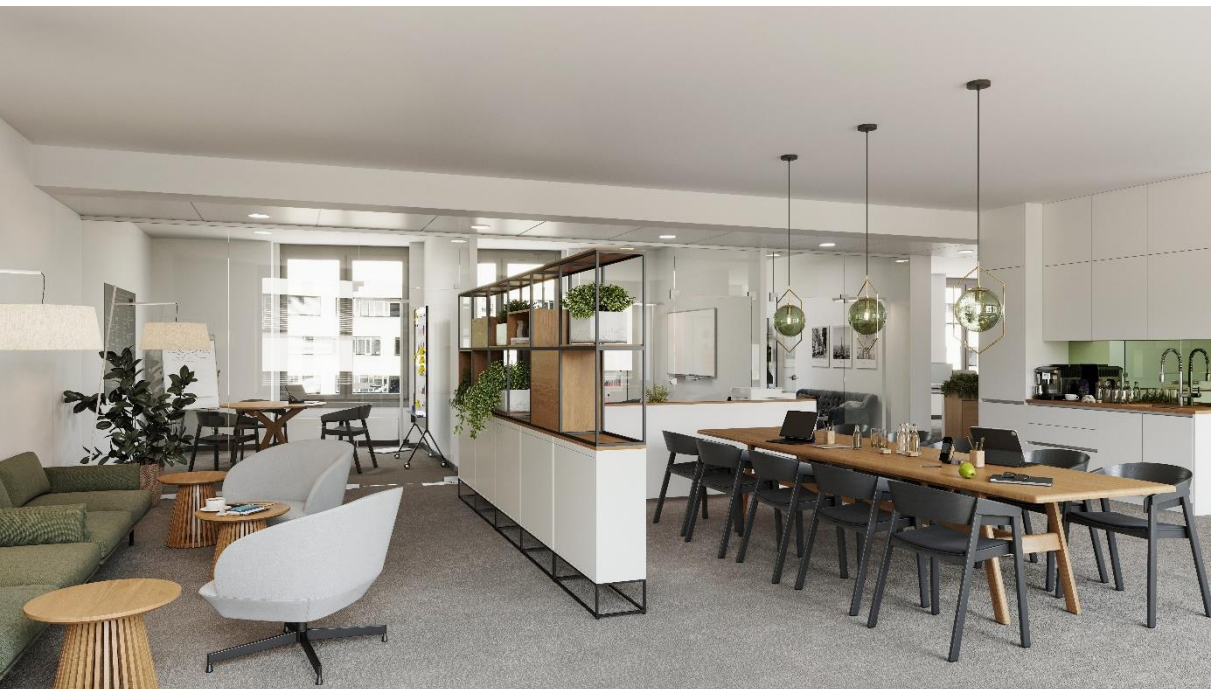
Ericusspitze 1 | 20457 Hamburg
T +49 40 328230 | F +49 40 3282-3100
www.hih-vermietung.de

Geschäftsführung: Erik Marienfeldt | Dr. Peter Rentrop-Schmid
Sitz der Gesellschaft: Hamburg
Amtsgericht Hamburg: HRB 50200 | Ust.-IdNr. DE118512300

Objektansichten



Objektansichten



Objektansichten

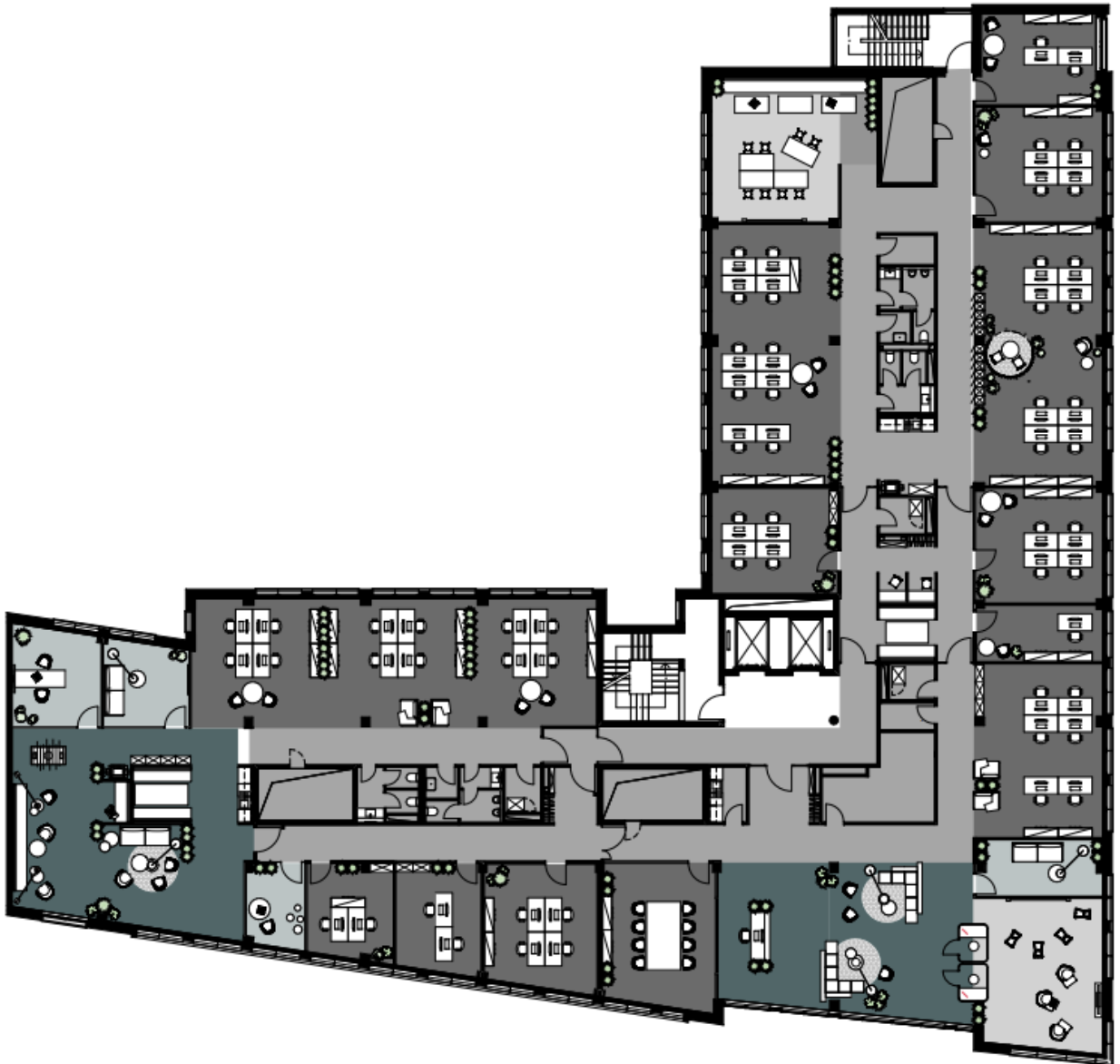


HIH Real Estate

Ericusspitze 1 | 20457 Hamburg
T +49 40 328230 | F +49 40 3282-3100
www.hih-vermietung.de

Geschäftsführung: Erik Marienfeldt | Dr. Peter Rentrop-Schmid
Sitz der Gesellschaft: Hamburg
Amtsgericht Hamburg: HRB 50200 | Ust.-IdNr. DE118512300

Grundrissplan Belegungsvariante Multispace mit ca. 1.355 m²

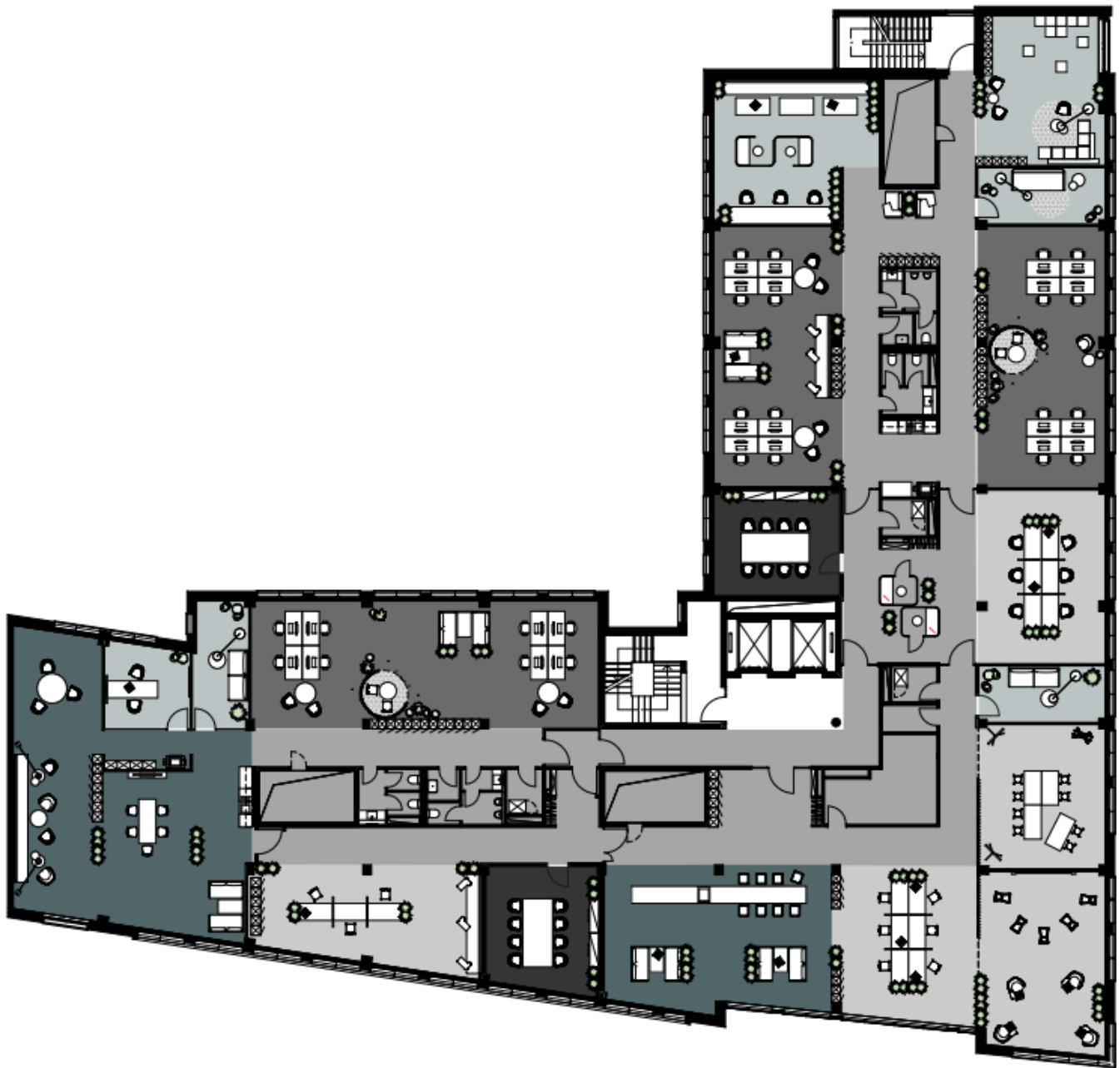


HIH Real Estate

Ericusspitze 1 | 20457 Hamburg
T +49 40 328230 | F +49 40 3282-3100
www.hih-vermietung.de

Geschäftsführung: Erik Marienfeld | Dr. Peter Rentrop-Schmid
Sitz der Gesellschaft: Hamburg
Amtsgericht Hamburg: HRB 50200 | Ust.-IdNr. DE118512300

Grundrissplan Belegungsvariante New Work mit ca. 1.355 m²

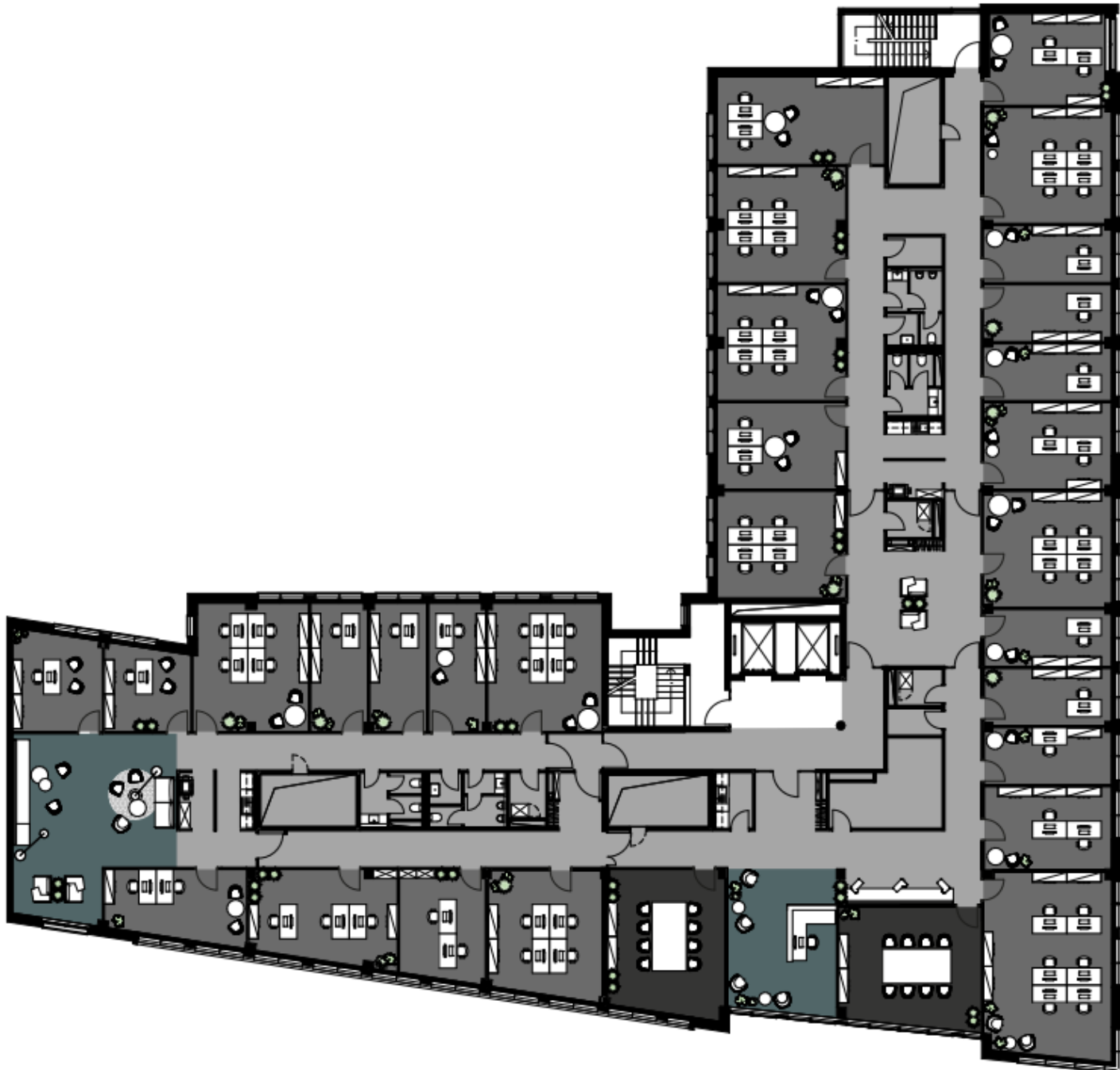


HIH Real Estate

Ericusspitze 1 | 20457 Hamburg
T +49 40 328230 | F +49 40 3282-3100
www.hih-vermietung.de

Geschäftsführung: Erik Marienfeldt | Dr. Peter Rentrop-Schmid
Sitz der Gesellschaft: Hamburg
Amtsgericht Hamburg: HRB 50200 | Ust.-IdNr. DE118512300

Grundrissplan Belegungsvariante Zellenbürosmit ca. 1.355 m²



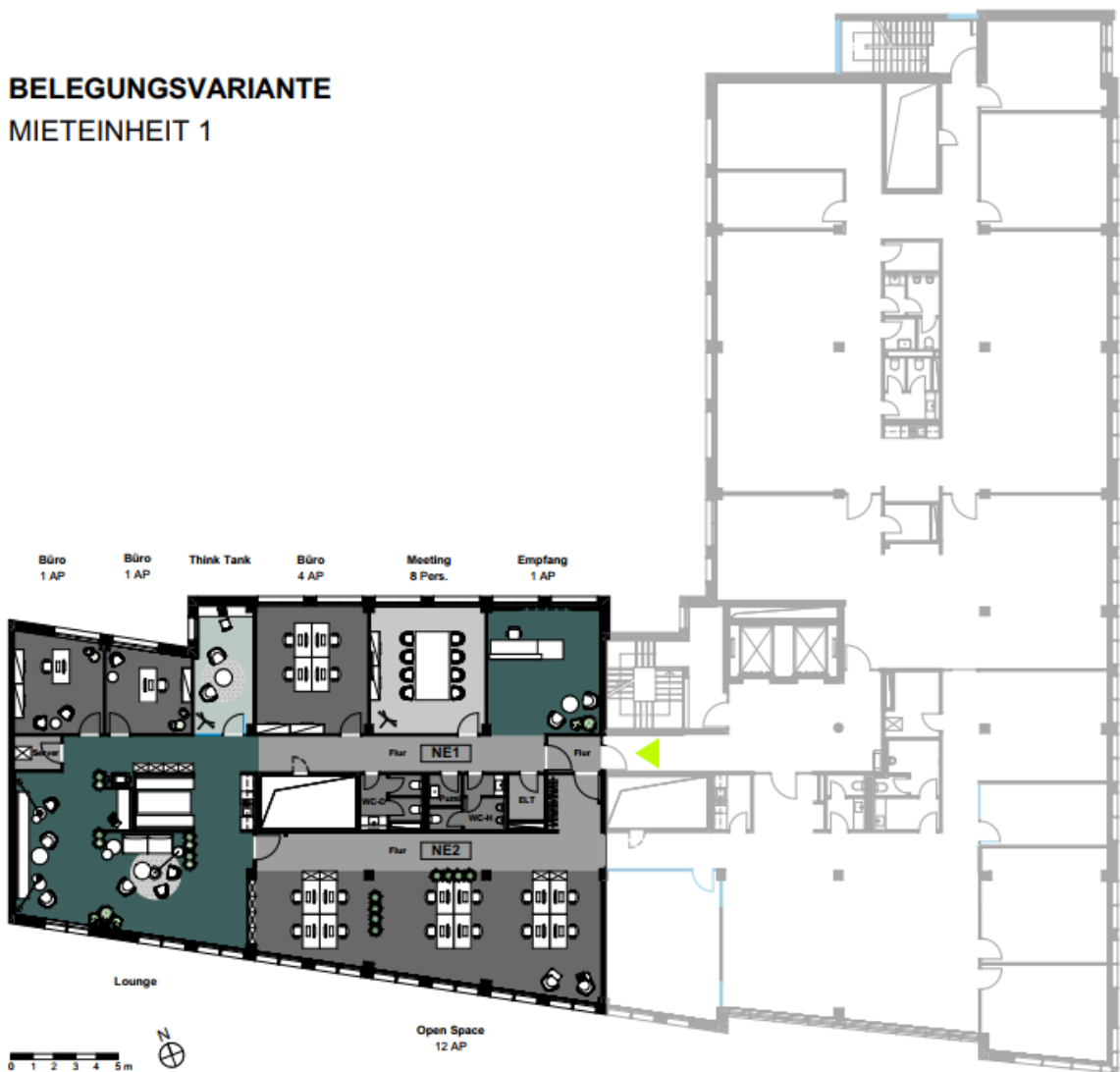
HIH Real Estate

Ericusspitze 1 | 20457 Hamburg
T +49 40 328230 | F +49 40 3282-3100
www.hih-vermietung.de

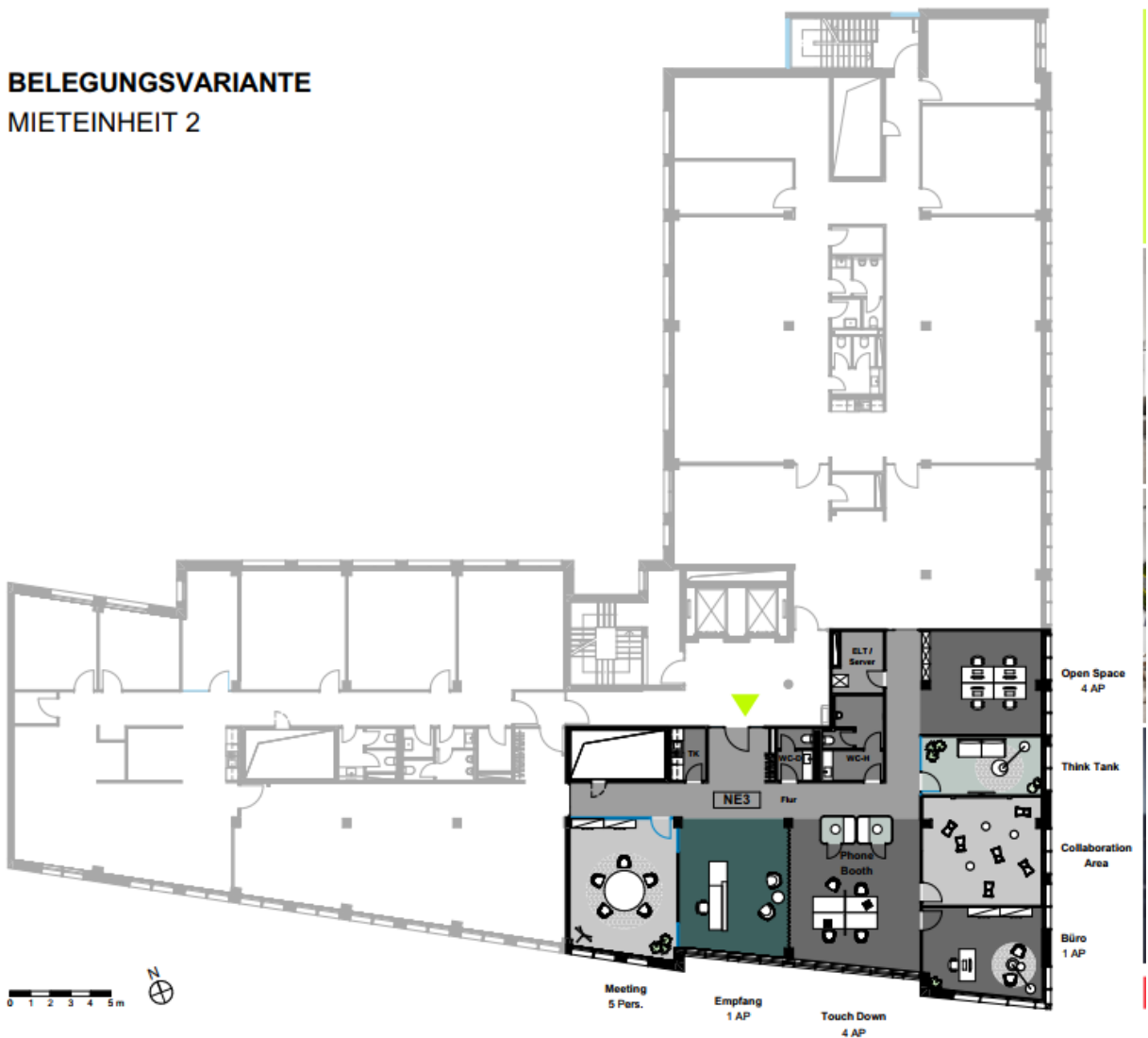
Geschäftsführung: Erik Marienfeld | Dr. Peter Rentrop-Schmid
Sitz der Gesellschaft: Hamburg
Amtsgericht Hamburg: HRB 50200 | Ust.-IdNr. DE118512300

Mustergrundriss Teilbarkeit ca. 461 m²

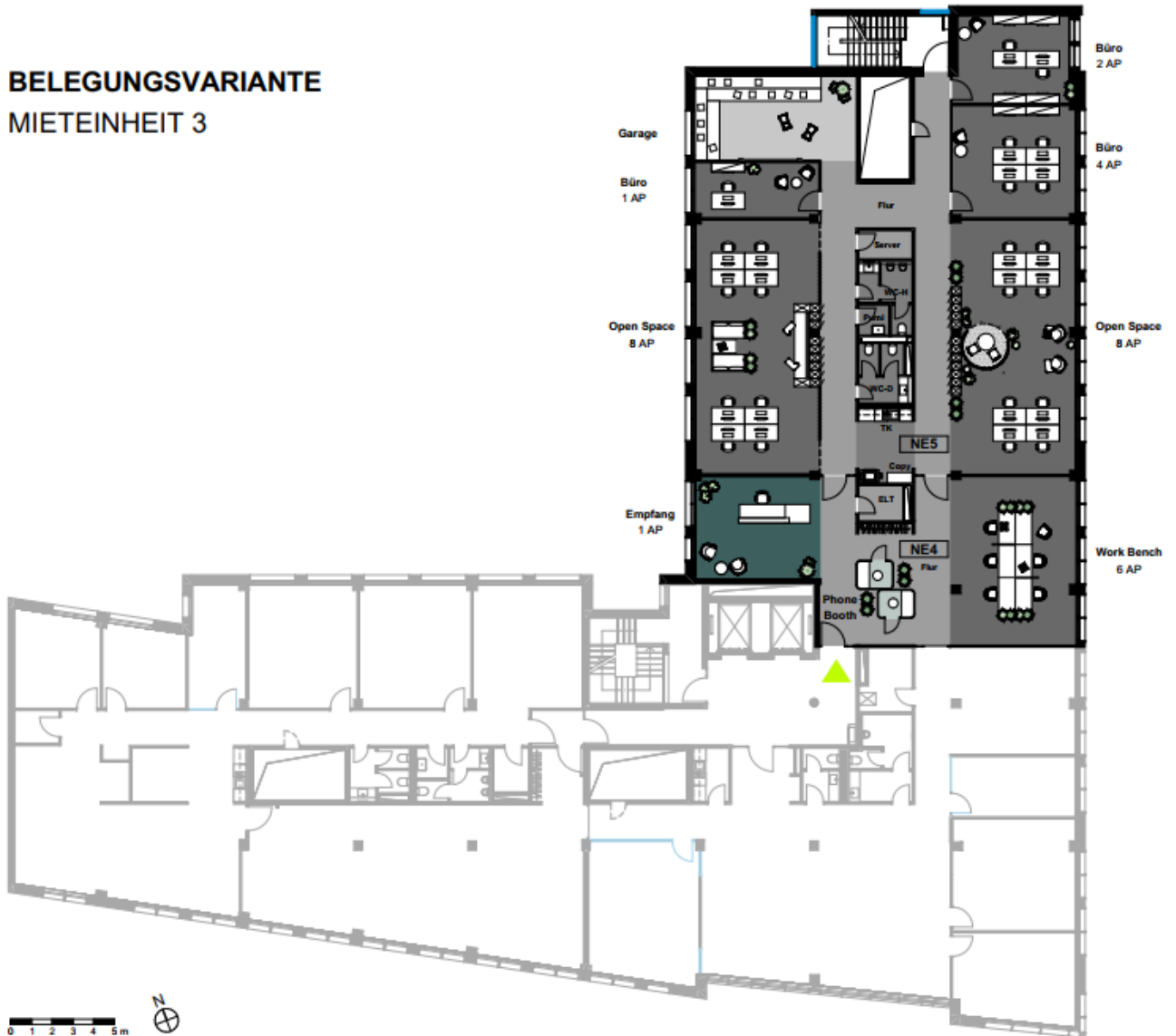
BELEGUNGSVARIANTE MIETEINHEIT 1



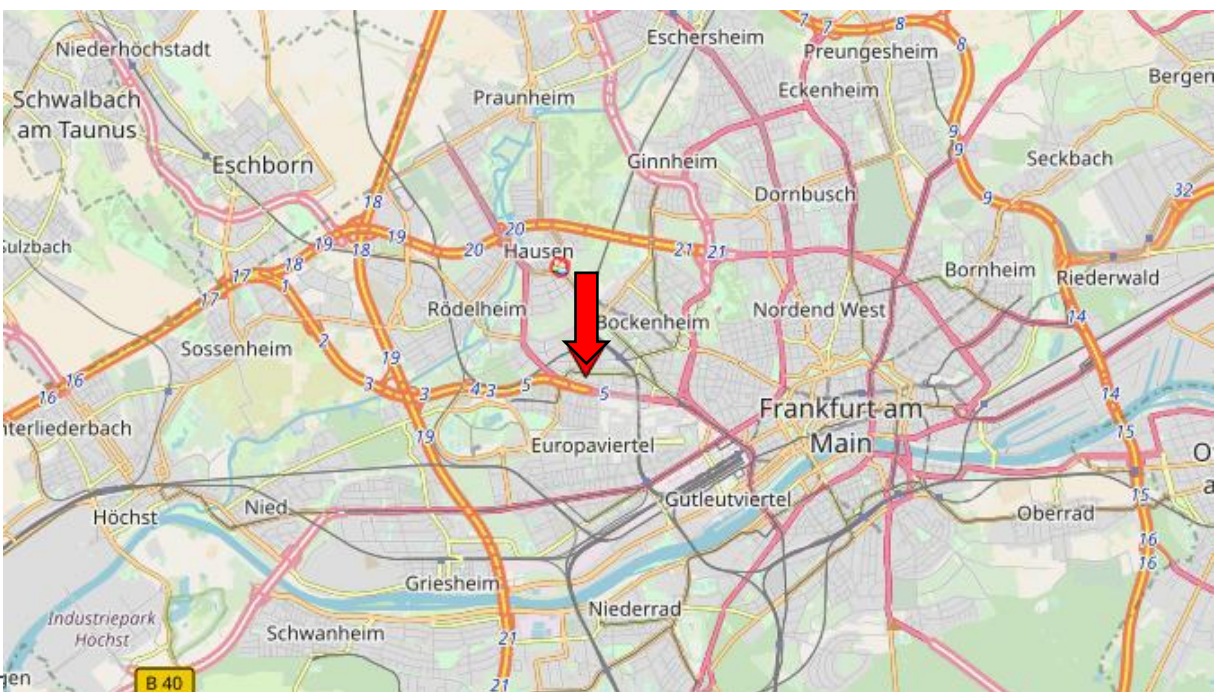
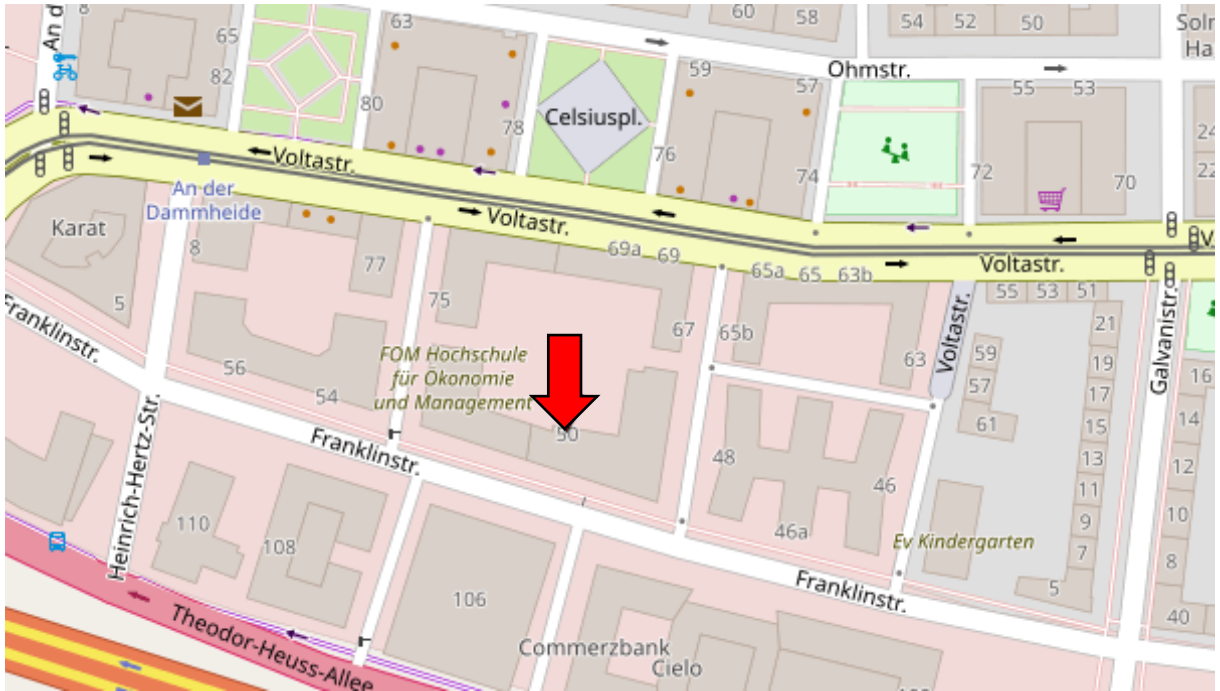
**BELEGUNGSVARIANTE
MIETEINHEIT 2**



BELEGUNGSVARIANTE MIETEINHEIT 3



Objektansichten



Lage auf einen Blick



- Flughafen ist mit den öffentlichen Verkehrsmitteln und dem Auto in ca. 30 Minuten zu erreichen



- Hauptbahnhof kann in ca. 20 Minuten mit den öffentlichen Verkehrsmitteln erreicht werden



- Straßenbahnhaltestelle An der Dammheide ist nur ca. 3 Minuten entfernt
- Busbahnhaltestellen der Linie 50 und M34 in unmittelbarer Nähe



- S-Bahnstation Frankfurt am Main West kann zu Fuß in ca. 10 Minuten erreicht werden

Ihre Ansprechpartner



Markus Leuchte
Leiter Vermietung Region Frankfurt
T +49 69 5095407 35
E mleuchte@hih.de



Olivia Lang
Senior Vermietungsmanagerin
T +49 69 5095407 34
E olang@hih.de

Energiebedarfsausweis nach § 16 ff. Energieeinsparverordnung

ENERGIEAUSWEIS für Nichtwohngebäude


gemäß den §§ 79 ff. des Gebäudeenergiegesetz (GEG) vom 08.08.2020, novelliert am 20.07.2022

Gültig bis: 30.06.2033

Registriernummer: HE-2023-004613417

1

Gebäude

Hauptnutzung/ Gebäudekategorie	Bürogebäude		
Adresse	Franklinstraße 50, 60486 Frankfurt am Main		
Gebäudeteil ¹	Ganzes Gebäude		
Baujahr Gebäude ²	2003		
Baujahr Wärmeerzeuger ^{2,3}	2003		
Nettogrundfläche ³	8.904 m ²		
Wesentliche Energieträger für Heizung ²	Fernwärme		
Wesentliche Energieträger für Warmwasser ²	Strom		
Erneuerbare Energien	Art: Abwärme	Verwendung: Heizung	
Art der Lüftung ²	<input checked="" type="checkbox"/> Fensterlüftung <input checked="" type="checkbox"/> Schachtlüftung <input type="checkbox"/> Lüftungsanlage mit Wärmerückgewinnung <input checked="" type="checkbox"/> Lüftungsanlage ohne Wärmerückgewinnung		
Art der Kühlung ²	<input type="checkbox"/> Passive Kühlung <input type="checkbox"/> Gelieferte Kälte <input checked="" type="checkbox"/> Kühlung aus Strom <input type="checkbox"/> Kühlung aus Wärme		
Inspektionspflichtige Klimaanlage ⁴	Anzahl: 2	Nächstes Fälligkeitsdatum der Inspektion: 03.07.2023	
Anlass der Ausstellung des Energieausweises	<input type="checkbox"/> Neubau <input checked="" type="checkbox"/> Vermietung/Verkauf <input type="checkbox"/> Modernisierung (Änderung/Erweiterung) <input type="checkbox"/> Sonstiges (freiwillig) <input type="checkbox"/> Aushangpflicht		

Hinweise zu den Angaben über die energetische Qualität des Gebäudes

Die energetische Qualität eines Gebäudes kann durch die Berechnung des Energiebedarfs unter Annahme von standardisierten Randbedingungen oder durch die Auswertung des Energieverbrauchs ermittelt werden. Als Bezugsfläche dient die Nettogrundfläche. Teil des Energieausweises sind die Modernisierungsempfehlungen (Seite 4).

- Der Energieausweis wurde auf der Grundlage von Berechnungen des Energiebedarfs erstellt (Energiebedarfsausweis). Die Ergebnisse sind auf Seite 2 dargestellt. Zusätzliche Informationen zum Verbrauch sind freiwillig. Diese Art der Ausstellung ist Pflicht bei Neubauten und bestimmten Modernisierungen nach § 80 Absatz 2 GEG. Die angegebenen Vergleichswerte sind die Anforderungen des GEG zum Zeitpunkt der Erstellung des Energieausweises (Erläuterungen – siehe Seite 5).
 - Der Energieausweis wurde auf der Grundlage von Auswertungen des Energieverbrauchs erstellt (Energieverbrauchsausweis). Die Ergebnisse sind auf Seite 3 dargestellt. Die Vergleichswerte beruhen auf statistischen Auswertungen.
- Datenerhebung Bedarf/Verbrauch durch Eigentümer Aussteller
- Dem Energieausweis sind zusätzliche Informationen zur energetischen Qualität beigelegt (freiwillige Angabe).

Hinweise zur Verwendung des Energieausweises

Energieausweise dienen ausschließlich der Information. Die Angaben im Energieausweis beziehen sich auf das gesamte Gebäude oder den oben bezeichneten Gebäudeteil. Der Energieausweis ist lediglich dafür gedacht, einen übersichtlichen Vergleich von Gebäuden zu ermöglichen.

Aussteller (mit Anschrift und Berufsbezeichnung)



ETC Hamburg GmbH
MBA Jennifer Kreibich, Gebäudeenergieberaterin
Meiendorfer Weg 23
22145 Hamburg

Unterschrift des Ausstellers

Jennifer C. Kreibich

Ausstellungsdatum 30.06.2023

Erstellt mit EWEBI 13.0.0 von ETC/MSYS

¹ nur im Fall des § 79 Absatz 2 Satz 2 GEG einzutragen

² Mehrfachangaben möglich

³ bei Wärmenetzen Baujahr der Übergabestation

⁴ Klimaanlage oder kombinierte Lüftungs- und Klimaanlage im Sinne des § 74 GEG

Energiebedarfsausweis nach § 16 ff. Energieeinsparverordnung

ENERGIEAUSWEIS für Nichtwohngebäude

gemäß den §§ 79 ff. des Gebäudeenergiegesetzes (GEG) vom 08.08.2020, novelliert am 20.07.2022

Berechneter Energiebedarf des Gebäudes Registriernummer: HE-2023-004613417

2

Primärenergiebedarf

Treibhausgasemissionen 30,6 kg CO₂-Äquivalent/(m²·a)

Primärenergiebedarf dieses Gebäudes

104,4 kWh/(m²·a)



Anforderungswert GEG
Neubau (Vergleichswert)

Anforderungswert GEG
modernisierter Altbau (Vergleichswert)

Anforderungen gemäß GEG¹

Primärenergiebedarf

Ist-Wert kWh/(m²·a) Anforderungswert kWh/(m²·a)

Mittlere Wärmedurchgangskoeffizienten eingehalten

Sommerlicher Wärmeschutz (bei Neubau) eingehalten

Für Energiebedarfsberechnungen verwendetes Verfahren

- Verfahren nach DIN V 18599
- Verfahren nach § 32 GEG („Ein-Zonen-Modell“)
- Vereinfachungen nach § 50 Absatz 4 GEG
- Vereinfachungen nach § 21 Absatz 2 Satz 2 GEG

Endenergiebedarf

Energieträger	Jährlicher Endenergiebedarf in kWh/(m ² ·a) für					Gebäude insgesamt
	Heizung	Warmwasser	Eingebaute Beleuchtung	Lüftung ²	Kühlung einschl. Befeuchtung	
Strom netzbezogen	0,3	7,1	14,6	12,0	4,6	38,6
Nah-/Fernwärme aus KWK, fossiler Brennstoff (Gasf...)	49,9	0,0	0,0	0,0	0,0	49,9

weitere Einträge in Anlage

Endenergiebedarf Wärme (Pflichtangabe in Immobilienanzeigen)

57,0 kWh/(m²·a)

Endenergiebedarf Strom (Pflichtangabe in Immobilienanzeigen)

31,5 kWh/(m²·a)

Angaben zur Nutzung erneuerbarer Energien³

Nutzung erneuerbarer Energien zur Deckung des Wärme- und Kälteenergiebedarfs auf Grund des § 10 Absatz 2 Nummer 3 GEG

Art:	Deckungsanteil:	Pflichterfüllung:
Summe:		

Maßnahmen zur Einsparung³

Die Anforderungen zur Nutzung erneuerbarer Energien zur Deckung des Wärme- und Kälteenergiebedarfs werden durch eine Maßnahme nach § 45 GEG oder als Kombination gemäß § 34 Absatz 2 GEG erfüllt.

- Die Anforderungen nach § 45 GEG in Verbindung mit § 19 GEG sind eingehalten
- Maßnahme nach § 45 GEG in Kombination gemäß § 34 Absatz 2 GEG: Die Anforderungen nach § 19 GEG werden um % unterschritten. Anteil der Pflichterfüllung: %

Bei grundlegender Renovierung eines öffentlichen Gebäudes:⁴ Die Anforderungen des § 52 Absatz 1 GEG werden eingehalten.

Gebäudezonen

Nr.	Zone	Fläche [m ²]	Anteil [%]
1	Gruppenbüro / Büro	4.369	49
2	Verkehrsfläche	2.493	28
3	Büro / Großraumbüro	635	7
4	Lager, Technik, Archiv	426	5
5	Besprechung, Sitzung, Seminar	317	4
6	Serverraum Rechner	272	3
7	Sanitär	252	3

weitere Zonen in Anlage

Erläuterungen zum Berechnungsverfahren

Das Gebäudeenergiegesetz lässt für die Berechnung des Energiebedarfs in vielen Fällen neben dem Berechnungsverfahren alternative Vereinfachungen zu, die im Einzelfall zu unterschiedlichen Ergebnissen führen können. Insbesondere wegen standardisierter Randbedingungen erlauben die angegebenen Werte keine Rückschlüsse auf den tatsächlichen Energieverbrauch. Die ausgewiesenen Bedarfswerte sind spezifische Werte nach dem GEG pro Quadratmeter beheizte/gekühlte Nettogrundfläche.

Erstellt mit EWEB 13.0.0 von EWEB-YS

¹ nur bei Neubau sowie Modernisierung im Fall des § 80 Absatz 2 GEG
² nur Hitzenergiebedarf

³ nur bei Neubau
⁴ nur bei grundlegender Renovierung eines öffentlichen Gebäudes nach § 52 Absatz 1 GEG

Energiebedarfsausweis nach § 16 ff. Energieeinsparverordnung

ENERGIEAUSWEIS für Nichtwohngebäude

gemäß den §§ 79 ff. des Gebäudeenergiegesetzes (GEG) vom 08.08.2020, novelliert am 20.07.2022

Erfasster Energieverbrauch des Gebäudes Registriernummer: HE-2023-004613417

3

Endenergieverbrauch

0 0 0 0 0 0 0 0 0 0 >0

Warmwasser enthalten Kühlung enthalten

0 0 0 0 0 0 0 0 0 0 >0

Der Wert enthält den Stromverbrauch für

Zusatzheizung Warmwasser Lüftung eingebaute Beleuchtung Kühlung Sonstiges

Verbrauchserfassung

Primärenergieverbrauch dieses Gebäudes kWh/(m²·a)

Treibhausgasemissionen dieses Gebäudes (in CO₂-Äquivalenten) kg/(m²·a)

Gebäudenutzung

Gebäudekategorie/ Nutzung	Flächenanteil [%]	Vergleichswerte	
		Wärme	Strom

Erläuterungen zum Verfahren

Das Verfahren zur Ermittlung von Energieverbrauchsdaten ist durch das GEG vorgegeben. Die Werte sind spezifische Werte pro Quadratmeter beheizte/gekühlte Nettogrundfläche. Der tatsächliche Energieverbrauch eines Gebäudes weicht insbesondere wegen des Witterungseinflusses und sich ändernden Nutzerverhaltens von den angegebenen Kennwerten ab.

Erfasst mit ENEC 13.0.6 von ENMS

¹ Gemeinsam vom Bundesministerium für Wirtschaft und Energie und vom Bundesministerium des Innern, für Bau und Heimat bekanntgemacht im Bundesanzeiger (§ 85 Absatz 3 Nummer 6 GEO); veröffentlicht auch unter www.bba-energieeinsparung.de

² www.bba-energieeinsparung.de

Energiebedarfsausweis nach § 16 ff. Energieeinsparverordnung

ENERGIEAUSWEIS für Nichtwohngebäude

gemäß den §§ 79 ff. des Gebäudeenergiegesetzes (GEG) vom 08.08.2020, novelliert am 20.07.2022

Empfehlungen des Ausstellers

Registriernummer: HE-2023-004613417

4

Empfehlungen zur kostengünstigen Modernisierung

Maßnahmen zur kostengünstigen Verbesserung der Energieeffizienz sind möglich nicht möglich

Empfohlene Modernisierungsmaßnahmen

Nr.	Bau- oder Anlagenteile	Maßnahmenbeschreibung in einzelnen Schritten	empfohlen		(freiwillige Angabe)	
			in Zusammenhang mit größerer Modernisierung	als Einzelmaßnahme	geschätzte Amortisationszeit	geschätzte Kosten pro eingesparte Kilowattstunde Endenergie

weitere Einträge in Anlage

Hinweis: Modernisierungsempfehlungen für das Gebäude dienen lediglich der Information. Sie sind nur kurz gefasste Hinweise und kein Ersatz für eine Energieberatung.

Genauere Angaben zu den Empfehlungen sind erhältlich bei/unter: www.zukunft-haus.info

Ergänzende Erläuterungen zu den Angaben im Energieausweis (Angaben freiwillig)

Erstellt mit EWEB 13.0.0 von EWM/SS

ENERGIEAUSWEIS für Nichtwohngebäude

gemäß den §§ 79 ff. des Gebäudeenergiegesetzes (GEG) vom 08.08.2020, novelliert am 20.07.2022

Erläuterungen

5

Angabe Gebäudeteil – Seite 1

Bei Nichtwohngebäuden, die zu einem nicht unerheblichen Anteil zu Wohnzwecken genutzt werden, ist die Ausstellung des Energieausweises gemäß § 79 Absatz 2 Satz 2 GEG auf den Gebäudeteil zu beschränken, der getrennt als Nichtwohngebäude zu behandeln ist (siehe im Einzelnen § 106 GEG). Dies wird im Energieausweis durch die Angabe "Gebäudeteil" deutlich gemacht.

Erneuerbare Energien – Seite 1

Hier wird darüber informiert, wofür und in welcher Art erneuerbare Energien genutzt werden. Bei Neubauten und ggf. bei grundlegender Renovierung eines öffentlichen Gebäudes enthält Seite 2 (Angaben zur Nutzung erneuerbarer Energien) dazu weitere Angaben.

Energiebedarf – Seite 2

Der Energiebedarf wird hier durch den Jahres-Primärenergiebedarf und den Endenergiebedarf für die Anteile Heizung, Warmwasser, eingebaute Beleuchtung, Lüftung und Kühlung dargestellt. Diese Angaben werden rechnerisch ermittelt. Die angegebenen Werte werden auf der Grundlage der Bauunterlagen bzw. gebäudebezogener Daten und unter Annahme von standardisierten Randbedingungen (z. B. standardisierte Klimadaten, definiertes Nutzerverhalten, standardisierte Innentemperatur und innere Wärmegewinne) berechnet. So lässt sich die energetische Qualität des Gebäudes unabhängig vom Nutzerverhalten und von der Wetterlage beurteilen. Insbesondere wegen der standardisierten Randbedingungen erlauben die angegebenen Werte keine Rückschlüsse auf den tatsächlichen Energieverbrauch.

Primärenergiebedarf – Seite 2

Der Primärenergiebedarf bildet die Energieeffizienz des Gebäudes ab. Er berücksichtigt neben der Endenergie mithilfe von Primärenergiefaktoren auch die so genannte „Vorkette“ (Erkundung, Gewinnung, Verteilung, Umwandlung) der jeweils eingesetzten Energieträger (z. B. Heizöl, Gas, Strom, erneuerbare Energien etc.). Ein kleiner Wert signalisiert einen geringen Bedarf und damit eine hohe Energieeffizienz sowie eine gute Ressourcennutzung und die Umwelt schonende Energienutzung. Die angegebenen Vergleichswerte geben für das Gebäude die Anforderungen des GEG an, das zum Zeitpunkt der Ausstellung des Energieausweises galt. Sie sind im Fall eines Neubaus oder einer Modernisierung des Gebäudes, die nach den Vorgaben des § 50 Absatz 1 Nummer 2 GEG durchgeführt wird, einzuhalten. Bei Bestandsgebäuden dienen sie zur Orientierung hinsichtlich der energetischen Qualität des Gebäudes. Der Endwert der Skala zum Primärenergiebedarf beträgt, auf die Zehnerstelle gerundet, das Dreifache des Vergleichswerts "Anforderungswert GEG modernisierter Altbau" (Anforderung gemäß § 50 Absatz 1 Nummer 2 Buchstabe a GEG).

Wärmeschutz – Seite 2

Das GEG stellt bei Neubauten und bestimmten baulichen Änderungen auch Anforderungen an die energetische Qualität aller wärmeübertragenden Umfassungsflächen (Außenwände, Decken, Fenster etc.) sowie bei Neubauten an den sommerlichen Wärmeschutz (Schutz vor Überhitzung) eines Gebäudes.

Endenergiebedarf – Seite 2

Der Endenergiebedarf gibt die nach technischen Regeln berechnete, jährlich benötigte Energiemenge für Heizung, Warmwasser, eingebaute Beleuchtung, Lüftung und Kühlung an. Er wird unter Standardklima- und Standardnutzungsbedingungen errechnet und ist ein Indikator für die Energieeffizienz eines Gebäudes und seiner Anlagentechnik. Der Endenergiebedarf ist die Energiemenge, die dem Gebäude unter der Annahme von standardisierten Bedingungen und unter Berücksichtigung der Energieverluste zugeführt werden muss, damit die standardisierte Innentemperatur, der Warmwasserbedarf und die notwendige Lüftung und eingebaute Beleuchtung sichergestellt werden können. Ein kleiner Wert signalisiert einen geringen Bedarf und damit eine hohe Energieeffizienz.

Angaben zu erneuerbaren Energien – Seite 2

Nach dem GEG müssen Neubauten in bestimmtem Umfang erneuerbare Energien zur Deckung des Wärme- und Kälteenergiebedarfs nutzen. In dem Feld „Angaben zur Nutzung erneuerbarer Energien“ sind die Art der eingesetzten erneuerbaren Energien, der prozentuale Deckungsanteil am Wärme- und Kälteenergiebedarf und der prozentuale Anteil der Pflichterfüllung abzulesen. Das Feld „Maßnahmen zur Einsparung“ wird ausgefüllt, wenn die Anforderungen des GEG teilweise oder vollständig durch Unterschreitung der Anforderungen an den baulichen Wärmeschutz gemäß § 45 GEG erfüllt werden.

Endenergieverbrauch – Seite 3

Die Angaben zum Endenergieverbrauch von Wärme und Strom werden für das Gebäude auf der Basis der Abrechnungen von Heizkosten bzw. der Abrechnungen von Energielieferanten ermittelt. Dabei werden die Energieverbrauchsdaten des gesamten Gebäudes und nicht der einzelnen Nutzereinheiten zugrunde gelegt. Die so ermittelten Werte sind spezifische Werte pro Quadratmeter Nettogrundfläche nach dem GEG. Der erfasste Energieverbrauch für die Heizung wird anhand der konkreten örtlichen Wetterdaten und mithilfe von Klimafaktoren auf einen deutschlandweiten Mittelwert umgerechnet. Die Angaben zum Endenergieverbrauch geben Hinweise auf die energetische Qualität des Gebäudes. Ein kleiner Wert signalisiert einen geringen Verbrauch. Ein Rückschluss auf den künftig zu erwartenden Verbrauch ist jedoch nicht möglich. Der tatsächliche Verbrauch einer Nutzungseinheit oder eines Gebäudes weicht insbesondere wegen des Witterungseinflusses und sich ändernden Nutzerverhaltens oder sich ändernder Nutzungen vom angegebenen Endenergieverbrauch ab.

Im Fall längerer Leerstände wird hierfür ein pauschaler Zuschlag rechnerisch bestimmt und in die Verbrauchserfassung einbezogen. Ob und inwieweit derartige Pauschalen in die Erfassung eingegangen sind, ist der Tabelle "Verbrauchserfassung" zu entnehmen.

Die Vergleichswerte ergeben sich durch die Beurteilung gleichartiger Gebäude. Kleinere Verbrauchswerte als der Vergleichswert signalisieren eine gute energetische Qualität im Vergleich zum Gebäudebestand dieses Gebäudetyps. Die Endwerte der beiden Skalen zum Endenergieverbrauch betragen, auf die Zehnerstelle gerundet, das Doppelte des jeweiligen Vergleichswerts.

Primärenergieverbrauch – Seite 3

Der Primärenergieverbrauch geht aus dem für das Gebäude insgesamt ermittelten Endenergieverbrauch für Wärme und Strom hervor. Wie der Primärenergiebedarf wird er mithilfe von Umrechnungsfaktoren ermittelt, die die Vorkette der jeweils eingesetzten Energieträger berücksichtigen.

Treibhausgasemissionen - Seite 2 und 3

Die mit dem Primärenergiebedarf oder dem Primärenergieverbrauch verbundenen Treibhausgasemissionen des Gebäudes werden als äquivalente Kohlendioxidemissionen ausgewiesen.

Pflichtangaben für Immobilienanzeigen – Seite 2 und 3

Nach dem GEG besteht die Pflicht, in Immobilienanzeigen die in § 87 Absatz 1 und 2 GEG genannten Angaben zu machen. Die dafür erforderlichen Angaben sind dem Energieausweis zu entnehmen, je nach Ausweisart der Seite 2 oder 3.

Energiebedarfsausweis nach § 16 ff. Energieeinsparverordnung

ENERGIEAUSWEIS für Nichtwohngebäude


gemäß den §§ 79 ff. des Gebäudeenergiegesetz (GEG) vom 08.08.2020, novelliert am 20.07.2022

Gültig bis: 30.06.2033

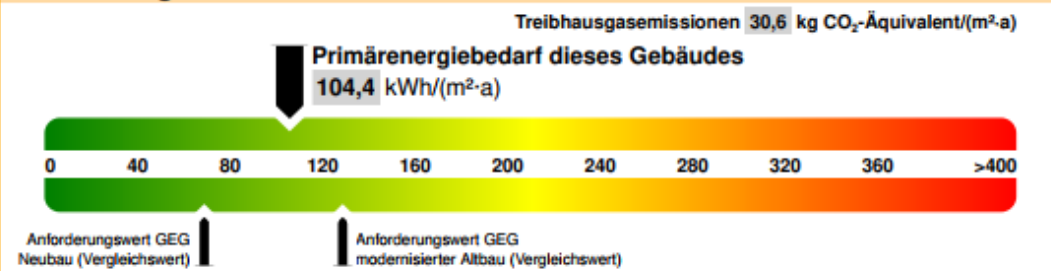
Registriernummer: HE-2023-004613417

Aushang

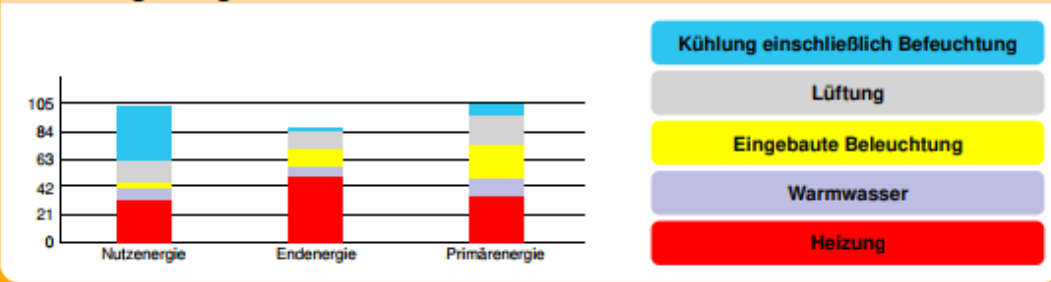
Gebäude

Hauptnutzung/ Gebäudekategorie	Bürogebäude	
Adresse	Franklinstraße 50, 60486 Frankfurt am Main	
Gebäudeteil ¹		
Baujahr Gebäude ²	2003	
Nettogrundfläche ³	8.904 m ²	
Wesentliche Energieträger für Heizung ²	Fernwärme	
Wesentliche Energieträger für Warmwasser ²	Strom	
Art der Lüftung ²	<input checked="" type="checkbox"/> Fensterlüftung <input checked="" type="checkbox"/> Schachtlüftung	<input checked="" type="checkbox"/> Lüftungsanlage mit Wärmerückgewinnung <input checked="" type="checkbox"/> Lüftungsanlage ohne Wärmerückgewinnung
Art der Kühlung ²	<input type="checkbox"/> Passive Kühlung <input type="checkbox"/> Gelieferte Kälte	<input checked="" type="checkbox"/> Kühlung aus Strom <input type="checkbox"/> Kühlung aus Wärme
Erneuerbare Energien	Art: Abwärme	Verwendung: Heizung

Primärenergiebedarf



Aufteilung Energiebedarf



Aussteller (mit Anschrift und Berufsbezeichnung)



ETC Hamburg GmbH
MBA Jennifer Kreibich, Gebäudeenergieberaterin
Meiendorfer Weg 23
22145 Hamburg

Unterschrift des Ausstellers

Jennifer C. Kreibich

Ausstellungsdatum 30.06.2023

Energiebedarfsausweis nach § 16 ff. Energieeinsparverordnung

ENERGIEAUSWEIS für Nichtwohngebäude

gemäß den §§ 79 ff. des Gebäudeenergiegesetzes (GEG) vom 08.08.2020, novelliert am 20.07.2022

Anlage Gebäudezonierung

Registriernummer: HE-2023-004613417

6

Gebäudezonen

Nr.	Zone	Fläche [m²]	Anteil [%]
8	Teeküche / Küchen NWG	69	1
9	Aufenthaltsräume	62	1
10	Erste Hilfe	10	0

Rechtshinweis

Dieses Exposé stellt kein verbindliches Angebot dar. Maßgeblich für den Inhalt einer Leistungsverpflichtung der HIH Real Estate GmbH ist nicht dieses Exposé, sondern jeweils ausschließlich der geschlossene Vertrag mit den darin vereinbarten Leistungspflichten. Trotz aller Sorgfalt bei der Erstellung dieses Exposés können sich die darin enthaltenen Informationen, insbesondere solche, die auf den Angaben Dritter beruhen, inzwischen geändert haben. Eine Haftung oder Garantie für die Aktualität, Richtigkeit, Qualität und Vollständigkeit der zur Verfügung gestellten Informationen kann daher nicht übernommen werden. Zwischenvermietungen, Änderungen und Irrtümer bleiben vorbehalten. Alle Informationen, Texte, Bilder und Grafiken in diesem Exposé unterliegen dem Schutz des Urheberrechts und anderer Schutzgesetze. Sie sind Eigentum der HIH Real Estate GmbH und dürfen ohne vorherige schriftliche Zustimmung nicht an Dritte weitergegeben oder vervielfältigt werden.

Stand: 11. Dezember 2019

Weitere Informationen finden Sie im Internet:

www.hih.de | www.hih-vermietung.de

HIH Real Estate

Ericusspitze 1 | 20457 Hamburg
T +49 40 328230 | F +49 40 3282-3100
www.hih-vermietung.de

Geschäftsführung: Erik Marienfeldt | Dr. Peter Rentrop-Schmid
Sitz der Gesellschaft: Hamburg
Amtsgericht Hamburg: HRB 50200 | Ust.-IdNr. DE118512300