

Gewerbeflächen z.T. mit Loftcharakter in Tegel

Provisionsfrei zu vermieten

Am Borsigturm 56 - 70, 13507 Berlin



Leerstandsübersicht

1. OG	Haus 68/70 Haus 66	ca. 430 m ² ca. 233 m ²	13,50 EUR/m ² /mtl.nettokalt
	Haus 60 Haus 58	ca. 193 m ² ca. 232 m ²	gesamt: 425 m ²
EG	Haus 68 Haus 68	ca. 222 m ² ca. 234 m ²	13,00 EUR/m ² /mtl.nettokalt
	Haus 60 Haus 58	ca. 275 m ² ca. 279 m ²	gesamt: 554 m ²
1. OG	Haus 62	ca. 158 m ²	14,50 EUR/m ² /mtl.nettokalt
2. OG	Haus 58/ 66	ca. 219 m ²	13,50 EUR/m ² /mtl.nettokalt
Gesamt:		ca. 2 256 m ²	

Die Mietpreise verstehen sich zzgl. der Nebenkostenvorauszahlungen und gesetzlicher Mehrwertsteuer in Höhe von z.Zt. 19 %. Die Nebenkostenvorauszahlungen belaufen sich auf insgesamt 4,50 EUR/m²/mtl.

Eckdaten

Lage und Objektbeschreibung

Das Objekt befindet sich in Reinickendorf auf dem Firmengelände der Tegeler Borsigwerke nahe des historischen Borsigturms sowie des Tegeler Sees. In direkter Umgebung befinden sich zahlreiche Einkaufs- und Freizeitmöglichkeiten, wie die architektonisch historischen „Hallen am Borsigturm“. Es gibt, trotz etwas außerstädtischer Lage, eine sehr gute ÖPNV-Anbindung mit direkter Nähe zu U-Bahn (Linie U6; U-Bahnhof Borsigwerke), den Buslinien 133 und 322, sowie der S-Bahn (Linie S25). Eine sehr gute Erreichbarkeit mit dem Auto, sowie anderen Kraftfahrzeugen, ist durch die Nähe zur A111 gegeben. Das in den 1970er errichteten Bürogebäude um den Borsigturm erstreckt sich mit einer Gesamtfläche von ca. 16 000 m² über 3 Obergeschosse und einer Tiefgarage mit bequemen Parkmöglichkeiten.

Energieausweis

Energiebedarfsausweis liegt nach § 16 ff. Energieeinsparverordnung (EnEV) vor

Ausstattung

- Flexible Raumaufteilung
- EDV/ Elektrik über Fensterbankkanal (Glasfaserkabel, Colt)
- Außenliegender Sonnenschutz (Südseite)
- Kleine Teeküchen
- Personenaufzug (kein Lastenaufzug)

HIH Real Estate

Friedrichstraße 185 (Haus F) | 10117 Berlin
T +49 30 2649700 www.hih-vermietung.de

Geschäftsführung: Erik Marienfeld | Dr. Peter Rentrop-Schmid
Sitz der Gesellschaft: Hamburg
Amtsgericht Hamburg: HRB 50200 | Ust.-IdNr. DE118512300

Weitere Eckdaten

Kaution	3 Bruttomonatsmieten
Übergabe	Ab sofort
Ihre Ansprechpartner	Daniela Lehmann Senior Vermietungsmanagerin T +49 30 26497094 E dlehmann@hih.de

Objektansichten

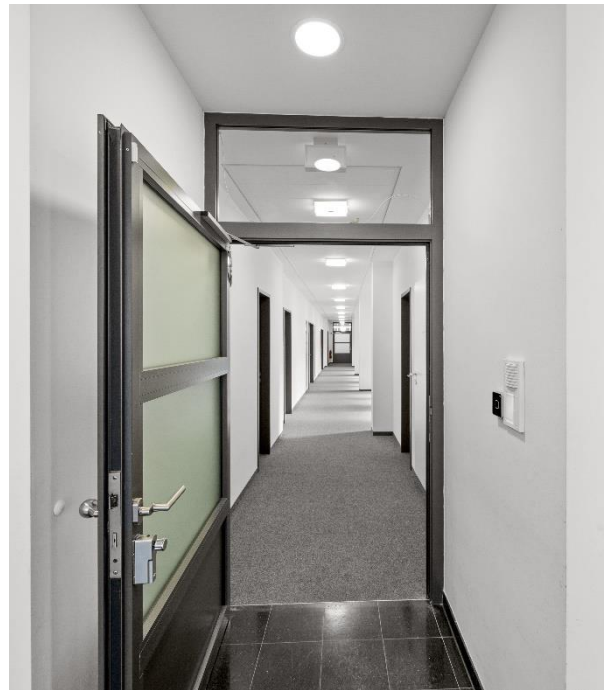
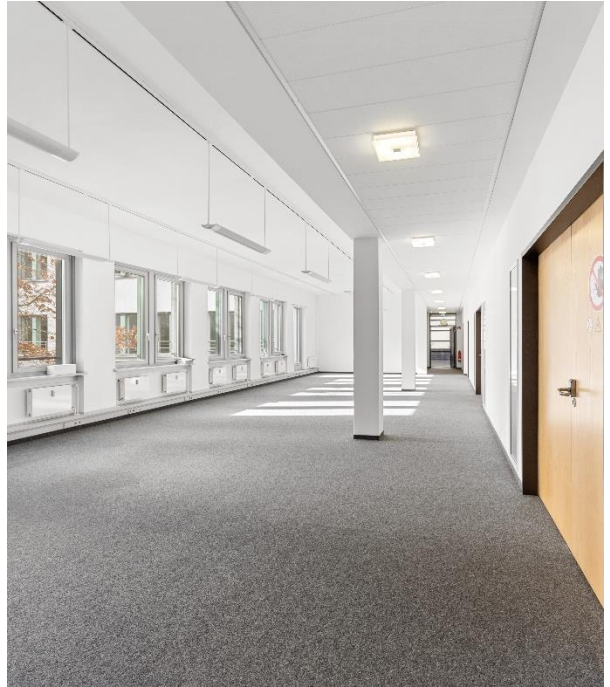


HIH Real Estate

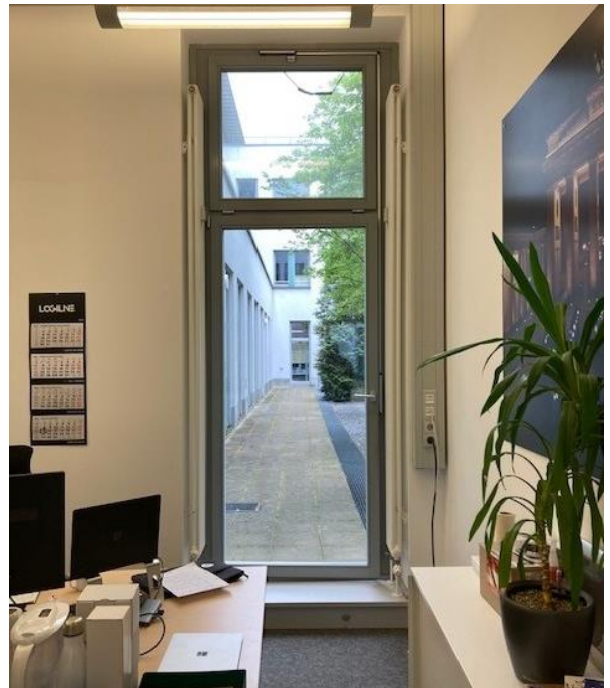
Friedrichstraße 185 (Haus F) | 10117 Berlin
T +49 30 2649700 www.hih-vermietung.de

Geschäftsführung: Erik Marienfeld | Dr. Peter Rentrop-Schmid
Sitz der Gesellschaft: Hamburg
Amtsgericht Hamburg: HRB 50200 | Ust.-IdNr. DE118512300

Objektansichten Exemplarische Bilder

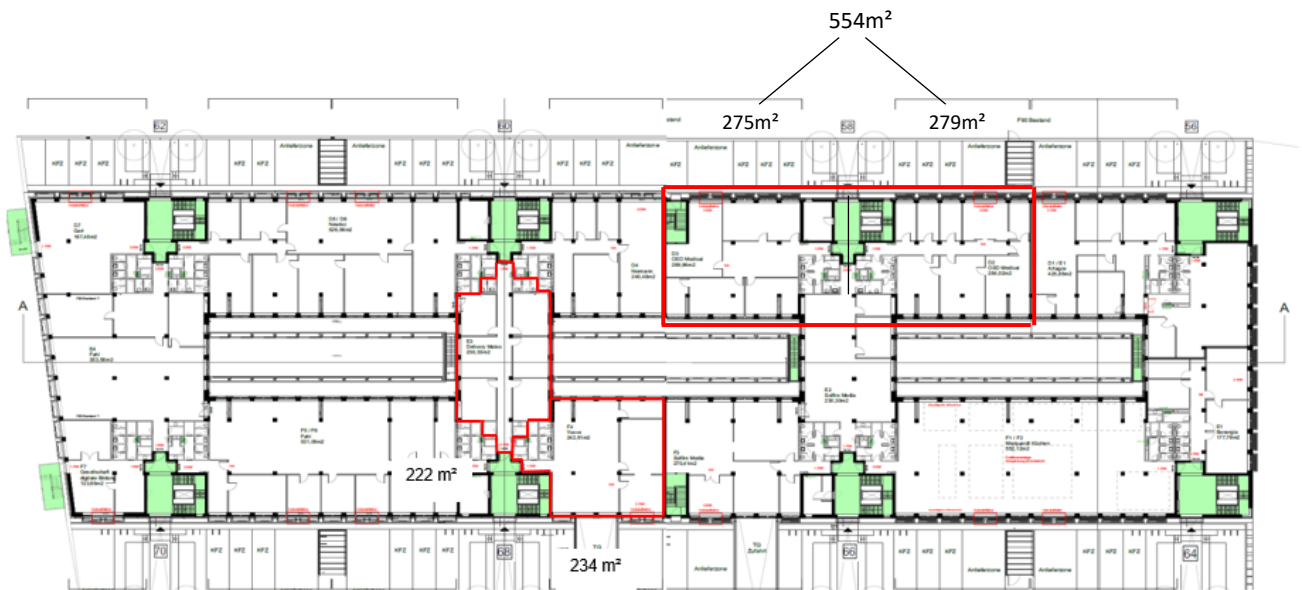


Objektansichten Haus 68, Erdgeschoss



Grundrissplan: Haus 68 + 58 EG mit ca. 234 m² und 222 m²

EG



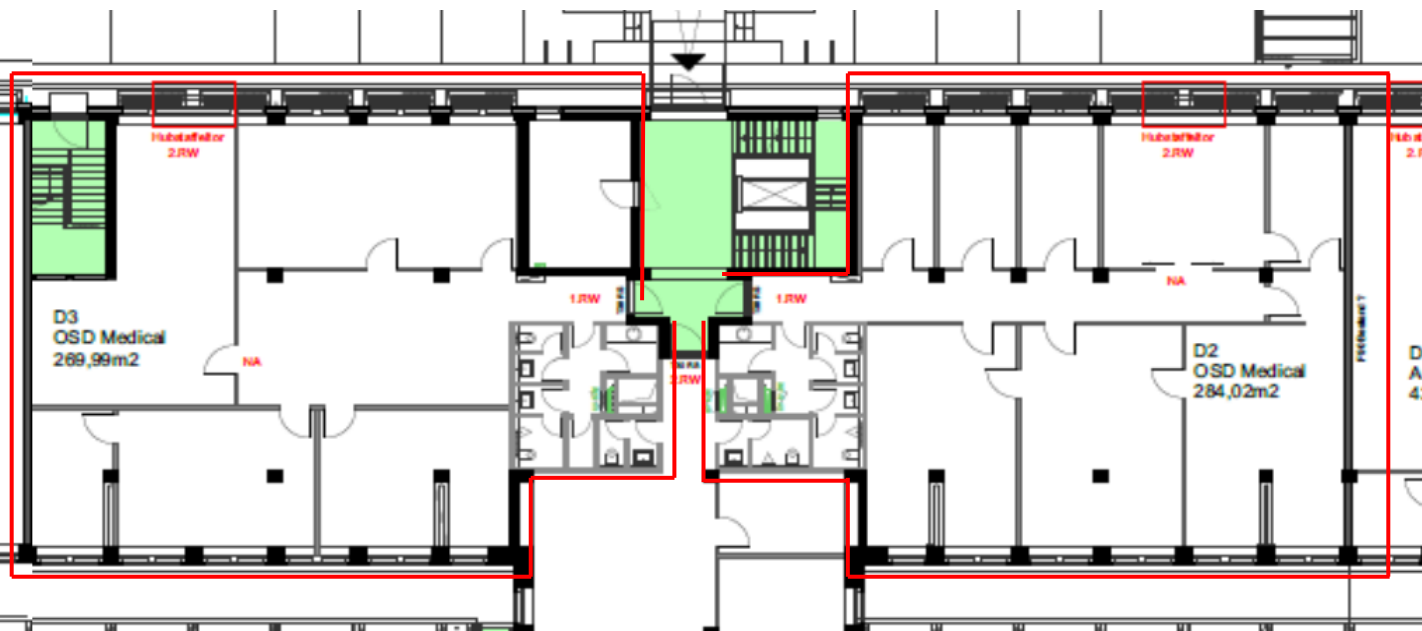
HIH Real Estate

Friedrichstraße 185 (Haus F) | 10117 Berlin
T +49 30 2649700 www.hih-vermietung.de

Geschäftsführung: Erik Marienfeld | Dr. Peter Rentrop-Schmid
Sitz der Gesellschaft: Hamburg
Amtsgericht Hamburg: HRB 50200 | Ust.-IdNr. DE118512300

Grundrissplan: Haus 58 EG mit ca. 274 m² und 279 m²

Haus 58



HIH Real Estate

Friedrichstraße 185 (Haus F) | 10117 Berlin
T +49 30 2649700 www.hih-vermietung.de

Geschäftsführung: Erik Marienfeldt | Dr. Peter Rentrop-Schmid
Sitz der Gesellschaft: Hamburg
Amtsgericht Hamburg: HRB 50200 | Ust.-IdNr. DE118512300

Grundrissplan: Haus 68 EG mit ca. 234 m² und 222 m²



Haus 68

Grundrissplan: 1. OG mit ca. 430 m², 233 m², 158 m² und 425 m² (193 m² und 232 m²)



Grundrissplan: Haus 68 + 70 1. OG mit ca. 430 m²



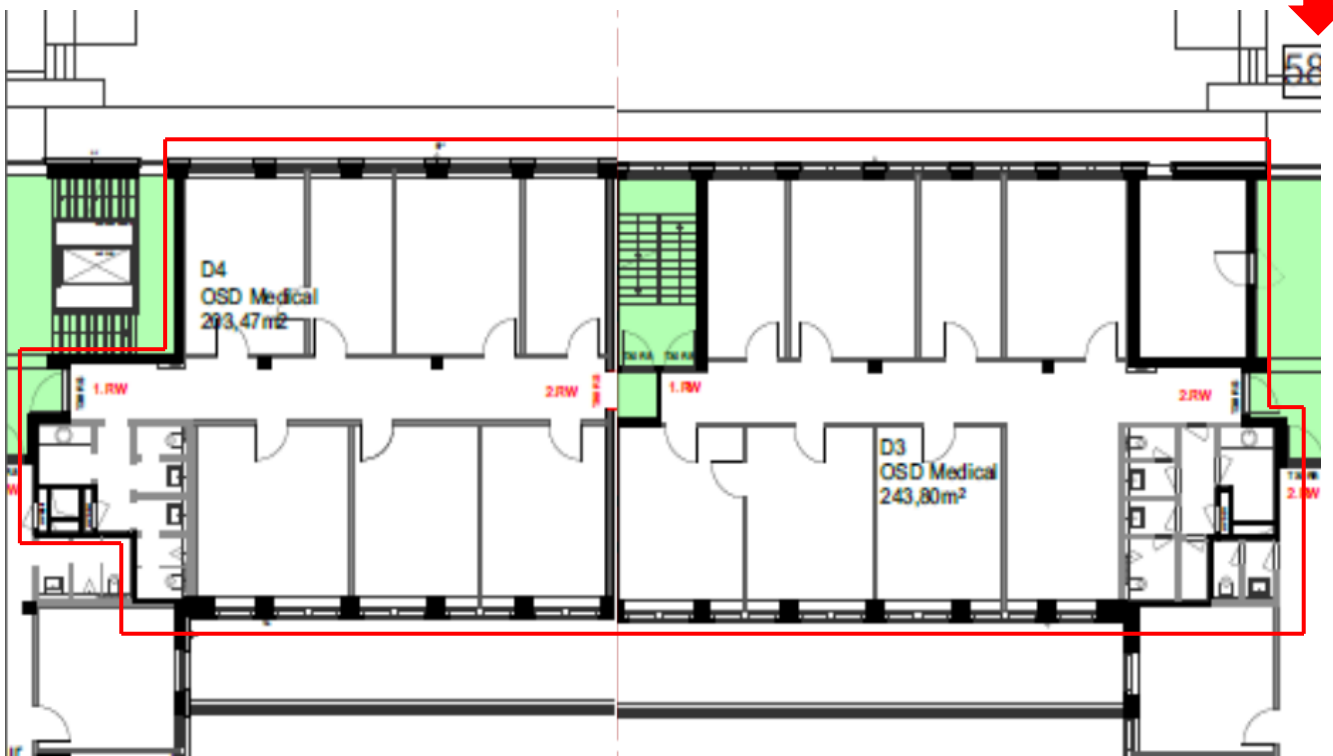
↑
Haus 70

↑
Haus 68

Grundrissplan: Haus 58 + 60 1. OG mit ca. 425 m²

Haus 60

Haus 58



HIH Real Estate

Friedrichstraße 185 (Haus F) | 10117 Berlin
T +49 30 2649700 www.hih-vermietung.de

Geschäftsführung: Erik Marienfeldt | Dr. Peter Rentrop-Schmid
Sitz der Gesellschaft: Hamburg
Amtsgericht Hamburg: HRB 50200 | Ust.-IdNr. DE118512300

Grundrissplan: Haus 66 1. OG mit ca. 233 m²



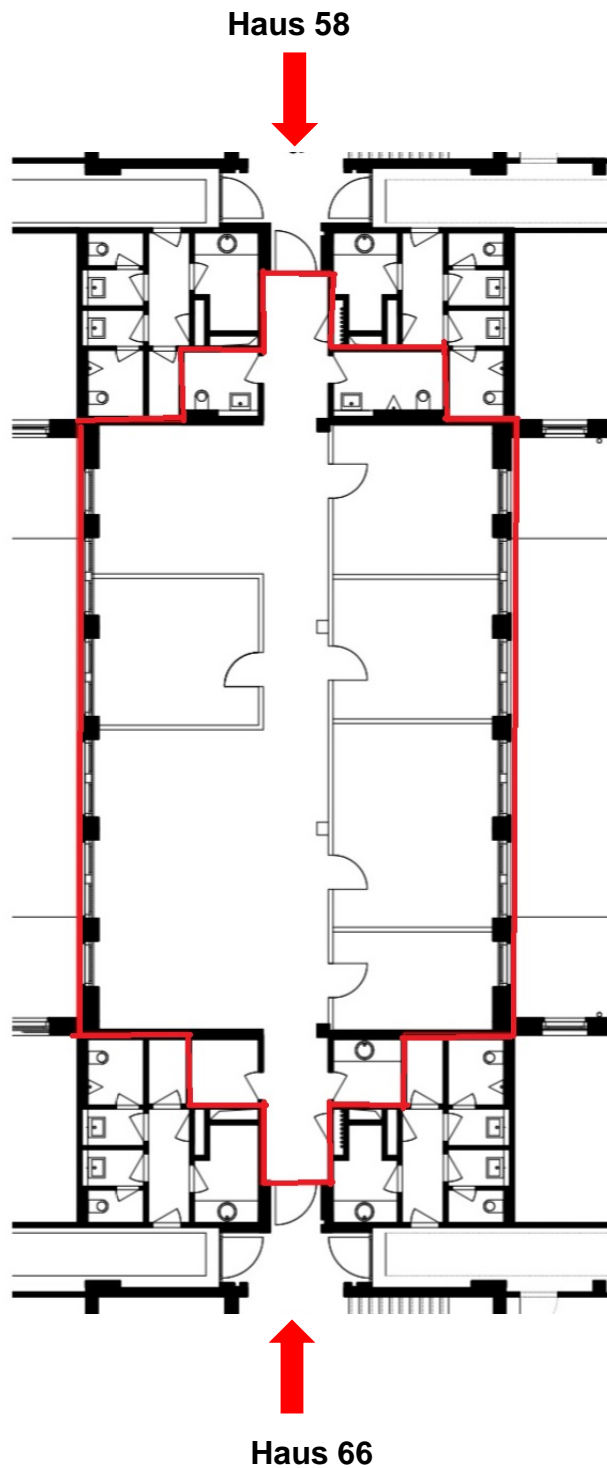
Haus 66

Grundrissplan: Haus 62 1. OG mit insgesamt ca. 158 m²

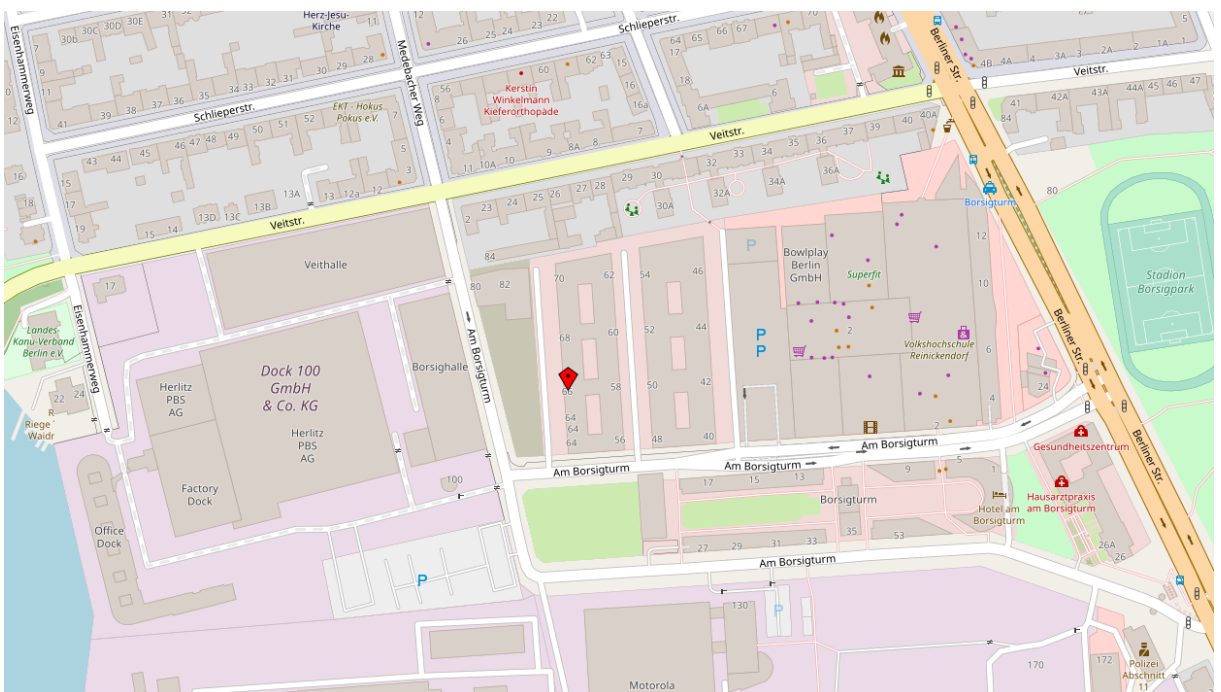
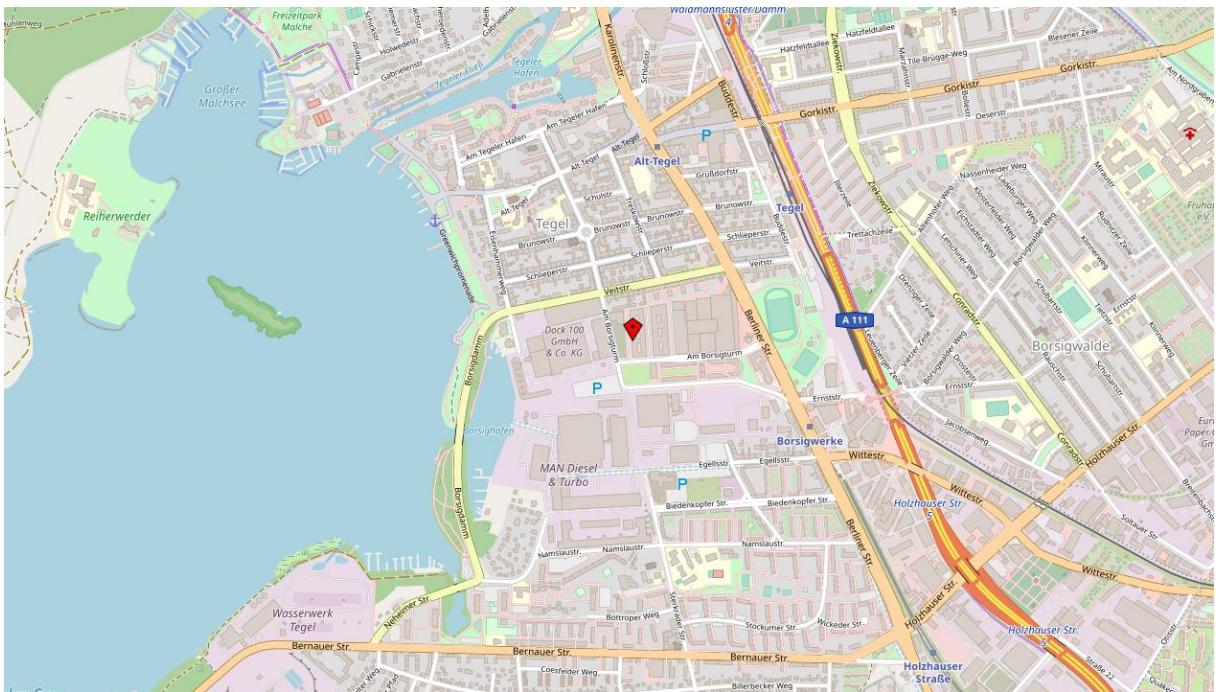
Haus 62



Grundrissplan: Haus 58/ 66 2. OG mit insgesamt ca. 219 m²



Lage / Mikro- und Makroansicht



HIH Real Estate
 Friedrichstraße 185 (Haus F) | 10117 Berlin
 T +49 30 2649700 www.hih-vermietung.de

Geschäftsführung: Erik Marienfeld | Dr. Peter Rentrop-Schmid
 Sitz der Gesellschaft: Hamburg
 Amtsgericht Hamburg: HRB 50200 | Ust.-IdNr. DE118512300

Lage auf einen Blick



- Flughafen Berlin Brandenburg, mit dem Auto in 45 Minuten erreichbar



- Hauptbahnhof, mit dem Auto in 30 min erreichbar



- Bushaltestelle „Veitstraße“, zu Fuß in 500 Metern erreichbar



- U-Bahn- Station „Borsigwerke“, zu Fuß in 600 Metern erreichbar

Dr. Lisa

Energiebedarfsausweis nach § 16 ff. Energieeinsparverordnung

ENERGIEAUSWEIS für Nichtwohngebäude

gemäß den §§ 16 ff. der Energieeinsparverordnung (EnEV) vom 18.11.2013

Registriernummer² BE-2014-000075865
(oder: "Registriernummer wurde beantragt am ...")

1

Gültig bis: 22.06.2024

Gebäude

Hauptnutzung / Gebäudekategorie	Büro- und Geschäftsgebäude		
Adresse	Am Borsigturm 56-70, 13507 Berlin		
Gebäudeteil	Ganzes Gebäude		
Baujahr Gebäude	2001		
Baujahr Wärmeerzeuger	2001		
Nettogrundfläche	16734 m ²		
Wesentliche Energieträger für Heizung und Warmwasser	Fernwärme		
Erneuerbare Energien	Art: keine	Verwendung: keine	
Art der Lüftung/Kühlung ³	<input checked="" type="checkbox"/> Fensterlüftung <input type="checkbox"/> Lüftungsanlage mit Wärmerückgewinnung <input type="checkbox"/> Anlage zur Kühlung <input type="checkbox"/> Schachtlüftung <input type="checkbox"/> Lüftungsanlage ohne Wärmerückgewinnung		
Anlass der Ausstellung des Energieausweises	<input type="checkbox"/> Neubau <input type="checkbox"/> Modernisierung (Änderung/Erweiterung) <input type="checkbox"/> Aushangpflicht <input checked="" type="checkbox"/> Vermietung/Verkauf <input type="checkbox"/> Sonstiges (freiwillig)		

Hinweise zu den Angaben über die energetische Qualität des Gebäudes

Die energetische Qualität eines Gebäudes kann durch die Berechnung des Energiebedarfs unter Annahme von standardisierten Randbedingungen oder durch die Auswertung des Energieverbrauchs ermittelt werden. Als Bezugsfläche dient die Nettogrundfläche. Teil des Energieausweises sind die Modernisierungsempfehlungen (Seite 4).

- Der Energieausweis wurde auf der Grundlage von Berechnungen des Energiebedarfs erstellt (Energiebedarfsausweis). Die Ergebnisse werden auf Seite 2 dargestellt. Zusätzliche Informationen zum Verbrauch sind freiwillig. Diese Art der Ausstellung ist Pflicht bei Neubauten und bestimmten Modernisierungen nach § 16 Absatz 1 Satz 3 EnEV. Die angegebenen Vergleichswerte sind die Anforderungen der EnEV zum Zeitpunkt der Erstellung des Energieausweises (Erläuterungen - siehe Seite 5).
- Der Energieausweis wurde auf der Grundlage von Auswertungen des Energieverbrauchs erstellt (Energieverbrauchsausweis). Die Ergebnisse sind auf Seite 3 dargestellt. Die Vergleichswerte beruhen auf statistischen Auswertungen.

Datenerhebung Bedarf/Verbrauch durch Eigentümer Aussteller

Dem Energieausweis sind zusätzliche Informationen zur energetischen Qualität beigelegt (freiwillige Angabe).

Hinweise zur Verwendung des Energieausweises

Der Energieausweis dient lediglich der Information. Die Angaben im Energieausweis beziehen sich auf das gesamte Gebäude oder den oben bezeichneten Gebäudeteil. Der Energieausweis ist lediglich dafür gedacht, einen übersichtlichen Vergleich von Gebäuden zu ermöglichen.

Aussteller



Bauingenieur
Ingenieurbüro Seidel
Am Heferbründl 6a
93158 Teubitz

23.06.2014

Ausstellungsdatum



Unterschrift des Ausstellers

¹Datum der angewendeten EnEV, gegebenenfalls angewendeten Änderungsverordnung zur EnEV
²Registriernummer (§ 17 Absatz 4 Satz 4 und 5 EnEV) ist das Datum der Antragstellung einzutragen; die Registriernummer ist nach deren Eingang nachträglich einzusetzen. ³Mehrfachangaben möglich ⁴bei Wärmesenzen Baujahr der Übergabestation
⁵Nettogrundfläche ist im Sinne der EnEV ausschließlich der beheizte/gekühlte Teil der Nettogrundfläche

Energiebedarfsausweis nach § 16 ff. Energieeinsparverordnung

ENERGIEAUSWEIS für Nichtwohngebäude

gemäß den §§ 16 ff. der Energieeinsparverordnung (EnEV) vom * 18.11.2013

Berechneter Energiebedarf des Gebäudes

Registriernummer ² BE-2014-000075865

(oder: *Registriernummer wurde beantragt am ...*)

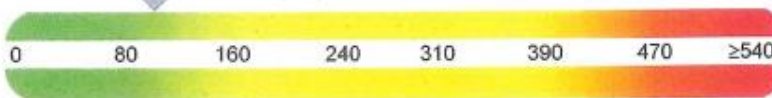
2

Primärenergiebedarf

CO₂-Emissionen ³ kg/(m²·a)

Primärenergiebedarf dieses Gebäudes

103 kWh/(m²·a)



EnEV-Anforderungswert
Neubau (Vergleichswert)

EnEV-Anforderungswert
modernisierter Altbau (Vergleichswert)

Anforderungen gemäß EnEV ⁴

Primärenergiebedarf

Ist-Wert kWh/(m²·a) Anforderungswert

Mittlere Wärmedurchgangskoeffizienten

Sonstige Wärmeschutz (bei Neubau)

eingehalten

eingehalten

Für Energiebedarfsberechnungen verwendetes Verfahren

Verfahren nach Anlage 2 Nummer 2 EnEV

Verfahren nach Anlage 2 Nummer 3 EnEV ("Ein-Zonen-Modell")

Vereinfachungen nach § 9 Absatz 2 EnEV

Vereinfachungen nach Anlage 2 Nummer 2.1.4 EnEV

Endenergiebedarf

Jährlicher Endenergiebedarf in kWh/(m²·a) für

Energieträger	Heizung	Warmwasser	Eingebaute Beleuchtung	Lüftung ⁵	Kühlung einschl. Befeuchtung	Gebäude insgesamt
Nah-/Fernwärme	78,2	0,0	0,0	0,0	0,0	78,2
Strom	0,2	5,2	18,6	0,7	0,0	24,6

Endenergiebedarf Wärme [Pflichtangabe in Immobilienanzeigen]

78 kWh/(m²·a)

Endenergiebedarf Strom [Pflichtangabe in Immobilienanzeigen]

25 kWh/(m²·a)

Angaben zum EEWärmeG ⁶

Nutzung erneuerbarer Energien zur Deckung des Wärme- und Kältebedarfs auf Grund des Erneuerbare-Energie-Wärmegesetzes (EEWärmeG)

Art	Deckungsanteil
	0 %
	0 %
	0 %

Ersatzmaßnahmen ⁷

Die Anforderungen des EEWärmeG werden durch die Ersatzmaßnahme nach § 7 Absatz 1 Nummer 2 EEWärmeG erfüllt.

Die nach § 7 Absatz 1 Nummer 2 EEWärmeG verschärften Anforderungswerte der EnEV sind eingehalten.

Verschärfter Anforderungswert Primärenergiebedarf: kWh/(m²·a)

Die in Verbindung mit § 8 EEWärmeG um verschärften Anforderungswerte der EnEV sind eingehalten

Verschärfter Anforderungswert Primärenergiebedarf: kWh/(m²·a)

Gebäudezonen

Nr.	Zone	Fläche [m ²]	Anteil [%]
1	Teeküche	592	3,54
2	Sanitär	642	3,84
3	TRH	1918	11,46
4	Flur	1020	6,1
5	Lager, Technik	1788	10,68
6	Werkstatt	279	1,67
7	Ausstellung	467	2,79
<input checked="" type="checkbox"/> weitere Zonen in Anlage			

Erläuterungen zum Berechnungsverfahren

Die Energieeinsparverordnung lässt für die Berechnung des Energiebedarfs in vielen Fällen neben dem Berechnungsverfahren alternative Vereinfachungen zu, die im Einzelfall zu unterschiedlichen Ergebnissen führen können. Insbesondere wegen standardisierter Randbedingungen erlauben die angegebenen Werte keine Rückschlüsse auf den tatsächlichen Energieverbrauch. Die ausgewiesenen Bedarfswerte sind spezifische Werte nach der EnEV pro Quadratmeter beheizte/gekühlte Nettogrundfläche.

¹siehe Fußnote 1 auf Seite 1 des Energieausweises

²nur bei Neubau sowie bei Modernisierung im Fall des § 16 Absatz 1 Satz 3 EnEV

³nur bei Neubau im Fall der Anwendung von § 7 Absatz 1 Nummer 2 EEWärmeG

⁴siehe Fußnote 2 auf Seite 1 des Energieausweises

⁵nur Hilfsenergiebedarf

⁶freiwillige Angabe

⁷nur bei Neubau

Energiebedarfsausweis nach § 16 ff. Energieeinsparverordnung

ENERGIEAUSWEIS für Nichtwohngebäude

gemäß den §§ 16 ff. der Energieeinsparverordnung (EnEV) vom 18.11.2013

Erläuterungen

5

Angabe Gebäudeteil - Seite 1

Bei Nichtwohngebäuden, die zu einem nicht unerheblichen Anteil zu Wohnzwecken genutzt werden, ist die Ausstellung des Energieausweises gemäß dem Muster nach Anlage 7 auf den Gebäudeteil zu beschränken, der getrennt als Nichtwohngebäude zu behandeln ist (siehe im Einzelnen § 22 EnEV). Dies wird im Energieausweis durch die Angabe "Gebäudeteil" deutlich gemacht.

Erneuerbare Energien - Seite 1

Hier wird darüber informiert, wofür und in welcher Art erneuerbare Energien genutzt werden. Bei Neubauten enthält Seite 2 (Angaben zum EEWärmeG) dazu weitere Angaben.

Energiebedarf - Seite 2

Der Energiebedarf wird hier durch den Jahres-Primärenergiebedarf und den Endenergiebedarf für die Anteile Heizung, Warmwasser, eingebaute Beleuchtung, Lüftung und Kühlung dargestellt. Diese Angaben werden rechnerisch ermittelt. Die angegebenen Werte werden auf der Grundlage der Bauunterlagen bzw. gebäudebezogener Daten und unter Annahme von standardisierten Randbedingungen (z.B. standardisierte Klimadaten, definiertes Nutzerverhalten, standardisierte Innentemperatur und innere Wärmegegewinne) berechnet. So lässt sich die energetische Qualität des Gebäudes unabhängig vom Nutzerverhalten und von der Wetterlage beurteilen. Insbesondere wegen der standardisierten Randbedingungen erlauben die angegebenen Werte keine Rückschlüsse auf den tatsächlichen Energieverbrauch.

Primärenergiebedarf - Seite 2

Der Primärenergiebedarf bildet die Energieeffizienz des Gebäudes ab. Er berücksichtigt neben der Endenergie auch die so genannte "Vorkette" (Erkundung, Gewinnung, Verteilung, Umwandlung) der jeweils eingesetzten Energieträger (z.B. Heizöl, Gas, Strom, erneuerbare Energien etc.). Ein kleiner Wert signalisiert einen geringen Bedarf und damit eine hohe Energieeffizienz sowie eine Ressourcenschonung und die Umwelt schonende Energienutzung. Die angegebenen Vergleichswerte geben für das Gebäude die Anforderungen der EnEV an, die zum Zeitpunkt der Ausstellung des Energieausweises galt. Sie sind im Fall eines Neubaus oder einer Modernisierung des Gebäudes, die nach dem Vorgaben des § 9 Absatz 1 Satz 2 EnEV durchgeführt wird, einzuhalten. Bei Bestandsgebäuden dienen sie zur Orientierung hinsichtlich der energetischen Qualität des Gebäudes. Zusätzlich können die mit dem Energiebedarf verbundenen CO₂-Emissionen des Gebäudes freiwillig angegeben werden.

Der Endwert der Skala zum Primärenergiebedarf beträgt, auf die Zehnerstelle gerundet, das Dreifache des Vergleichswerts "EnEV Anforderungswert modernisierter Altbau" (140 % des "EnEV Anforderungswerts Neubau").

Wärmeschutz - Seite 2

Die EnEV stellt bei Neubauten und bestimmten baulichen Änderungen auch Anforderungen an die energetische Qualität aller wärmeübertragenden Umfassungsflächen (Außenwände, Decken, Fenster etc.) sowie bei Neubauten an den sommerlichen Wärmeschutz (Schutz vor Überhitzung) eines Gebäudes.

Pflichtangaben für Immobilienanzeigen - Seite 2 und 3

Nach der EnEV besteht die Pflicht, in Immobilienanzeigen die in § 16a Absatz 1 genannten Angaben zu machen. Die dafür erforderlichen Angaben sind dem Energieausweis zu entnehmen, je nach Ausweisart der Seite 2 oder 3.

Endenergiebedarf - Seite 2

Der Endenergiebedarf gibt die nach technischen Regeln berechnete, jährlich benötigte Energiemenge für Heizung, Warmwasser, eingebaute Beleuchtung, Lüftung und Kühlung an. Er wird unter Standardklima und Standardnutzungsbedingungen errechnet und ist ein Indikator für die Energieeffizienz eines Gebäudes und seiner Anlagentechnik. Der Endenergiebedarf ist die Energiemenge, die dem Gebäude unter Annahme von standardisierten Bedingungen und unter Berücksichtigung der Energieverluste zugeführt werden muss, damit die standardisierte Innentemperatur, der Warmwasserbedarf, die notwendige Lüftung und eingebaute Beleuchtung sichergestellt werden können. Ein kleiner Wert signalisiert einen geringen Bedarf und damit eine hohe Energieeffizienz.

Angaben zum EEWärmeG - Seite 2

Nach dem EEWärmeG müssen Neubauten in bestimmtem Umfang erneuerbare Energien zur Deckung des Wärme- und Kältebedarfs nutzen. In dem Feld "Angaben zum EEWärmeG" sind die Art der eingesetzten erneuerbaren Energien und der prozentuale Anteil der Pflichterfüllung abzulesen. Das Feld "Ersatzmaßnahmen" wird ausgefüllt, wenn die Anforderungen des EEWärmeG teilweise oder vollständig durch Maßnahmen zur Einsparung von Energie erfüllt werden. Die Angaben dienen gegenüber der zuständigen Behörde als Nachweis des Umfangs der Pflichterfüllung durch die Ersatzmaßnahme und der Einhaltung der für das Gebäude geltenden verschärften Anforderungswerte der EnEV.

Endenergieverbrauch - Seite 3

Die Angaben zum Endenergieverbrauch von Wärme und Strom werden für das Gebäude auf der Basis der Abrechnungen von Heizkosten bzw. der Abrechnungen von Energielieferanten ermittelt. Dabei werden die Energieverbrauchsdaten des gesamten Gebäudes und nicht der einzelnen Nutzereinheiten zugrunde gelegt. Die so ermittelten Werte sind spezifische Werte pro Quadratmeter Nettogrundfläche nach der EnEV. Der erfasste Energieverbrauch für die Heizung wird anhand der konkreten örtlichen Wetterdaten und mithilfe von Klimafaktoren auf einen deutschlandweiten Mittelwert umgerechnet. Die Angaben zum Endenergieverbrauch geben Hinweise auf die energetische Qualität des Gebäudes. Ein kleiner Wert signalisiert einen geringen Verbrauch. Ein Rückschluss auf den künftig zu erwartenden Verbrauch ist jedoch nicht möglich. Der tatsächliche Verbrauch einer Nutzungseinheit oder eines Gebäudes weicht insbesondere wegen des Witterungseinflusses und sich ändernden Nutzerverhaltens oder sich ändernder Nutzungen vom angegebenen Endenergieverbrauch ab.

Im Fall längerer Leerstände wird hierfür ein pauschaler Zuschlag rechnerisch bestimmt und in die Verbrauchserfassung einbezogen. Ob und inwieweit derartige Pauschalen in die Erfassung eingegangen sind, ist der Tabelle "Verbrauchserfassung" zu entnehmen.

Die Vergleichswerte ergeben sich durch die Beurteilung gleichartiger Gebäude. Kleinere Verbrauchswerte als der Vergleichswert signalisieren eine gute energetische Qualität im Vergleich zum Gebäudebestand dieses Gebäudetyps. Die Endwerte der beiden Skalen zum Endenergieverbrauch betragen, auf die Zehnerstelle gerundet, das Doppelte des jeweiligen Vergleichswerts.

Primärenergieverbrauch - Seite 3

Der Primärenergieverbrauch geht aus dem für das Gebäude insgesamt ermittelten Endenergieverbrauch für Wärme und Strom hervor. Wie der Primärenergiebedarf wird er mithilfe von Umrechnungsfaktoren ermittelt, die die Vorkette der jeweils eingesetzten Energieträger berücksichtigen.

¹siehe Fußnote 1 auf Seite 1 des Energieausweises

Energiebedarfsausweis nach § 16 ff. Energieeinsparverordnung

ENERGIEAUSWEIS für Nichtwohngebäude

gemäß den §§ 16 ff. der Energieeinsparverordnung (EnEV) vom ¹ 18.11.2013

Zusatzseite Gebäudezonierung

Registriernummer ² BE-2014-000075865
(oder: "Registriernummer wurde beantragt am ...")

6

Gebäudezonen

Nr.	Zone	Fläche [m ²]	Anteil [%]
1	Besprechungsraum	414	2,47
2	Büro	4680	27,97
3	Großraumbüro	4889	29,21
4	Praxis	46	0,27
5			
6			
7			
8			
9			
10			
11			
12			
13			
14			
15			
16			
17			
18			
19			
20			
21			
22			
23			
24			
25			
26			
27			
28			
29			
30			
31			
32			
33			

Ihre Ansprechpartnerin



Daniela Lehmann
Senior Vermietungsmanagerin
T +49 172 3829811
E dlehmann@hih.de

Rechtshinweis

Dieses Exposé stellt kein verbindliches Angebot dar. Maßgeblich für den Inhalt einer Leistungsverpflichtung der HIH Real Estate GmbH ist nicht dieses Exposé, sondern jeweils ausschließlich der geschlossene Vertrag mit den darin vereinbarten Leistungspflichten. Trotz aller Sorgfalt bei der Erstellung dieses Exposés können sich die darin enthaltenen Informationen, insbesondere solche, die auf den Angaben Dritter beruhen, inzwischen geändert haben. Eine Haftung oder Garantie für die Aktualität, Richtigkeit, Qualität und Vollständigkeit der zur Verfügung gestellten Informationen kann daher nicht übernommen werden. Zwischenvermietungen, Änderungen und Irrtümer bleiben vorbehalten. Alle Informationen, Texte, Bilder und Grafiken in diesem Exposé unterliegen dem Schutz des Urheberrechts und anderer Schutzgesetze. Sie sind Eigentum der HIH Real Estate GmbH und dürfen ohne vorherige schriftliche Zustimmung nicht an Dritte weitergegeben oder vervielfältigt werden.

Stand: 11. Dezember 2019

Weitere Informationen finden Sie im Internet:

www.hih.de | www.hih-vermietung.de

HIH Real Estate

Friedrichstraße 185 (Haus F) | 10117 Berlin
T +49 30 2649700 www.hih-vermietung.de

Geschäftsführung: Erik Marienfeldt | Dr. Peter Rentrop-Schmid
Sitz der Gesellschaft: Hamburg
Amtsgericht Hamburg: HRB 50200 | Ust.-IdNr. DE118512300