

Bürofläche im Altbau mit Kappendecken in P-Berg

Provisionsfrei zu vermieten

Saarbrücker Straße 20, 10405 Berlin



Leerstandsübersicht

3. OG	ca. 300 m ²	27,50 EUR/m ² /mtl.nettokalt
-------	------------------------	--

Die Mietpreise verstehen sich zzgl. der Nebenkostenvorauszahlungen und gesetzlicher Mehrwertsteuer in Höhe von z.Zt. 19 %. Die Nebenkostenvorauszahlungen belaufen sich auf insgesamt 5,50 EUR/m²/mtl.

Eckdaten

Lage und Objektbeschreibung

Der aufwändig denkmalgerecht rekonstruierte repräsentative Altbau mit Backsteinfassade liegt nahe der Schönhauser Allee zwischen Rosa-Luxemburg-Platz, Eberswalder Straße und Kulturbrauerei: mitten im Prenzlauer Berg. Der „Prenzlberg“ hat sich nach der Wende vom Szenebezirk zum gutsituierten Arbeits – und Wohnquartier gewandelt. Trendige Cafés, Kneipen, Restaurants und Bars sowie das größte zusammenhängende Gründerzeitgebiet Deutschlands, malerische Plätze und viele Grünflächen machen den besonderen Charme aus. Direkt nebenan befindet sich im Erdgeschoss ein Rewe Supermarkt, ein Markt der Bio Company sowie eine Filiale der Bäckereikette Junge. Der U-Bahnhof Senefelderplatz ist direkt am Objekt gelegen, der zentrale U und S-Bahnhof Alexanderplatz ist in 7 Minuten mit den öffentlichen Verkehrsmitteln erreichbar. Der Berliner Hauptbahnhof mit Regional- und Fernverkehrsanbindung ist in ca. 20 Autominuten erreichbar.

Energieausweis

Energiebedarfsausweis nach § 16 ff. Energieeinsparverordnung (EnEV) anbei.

HIH Real Estate

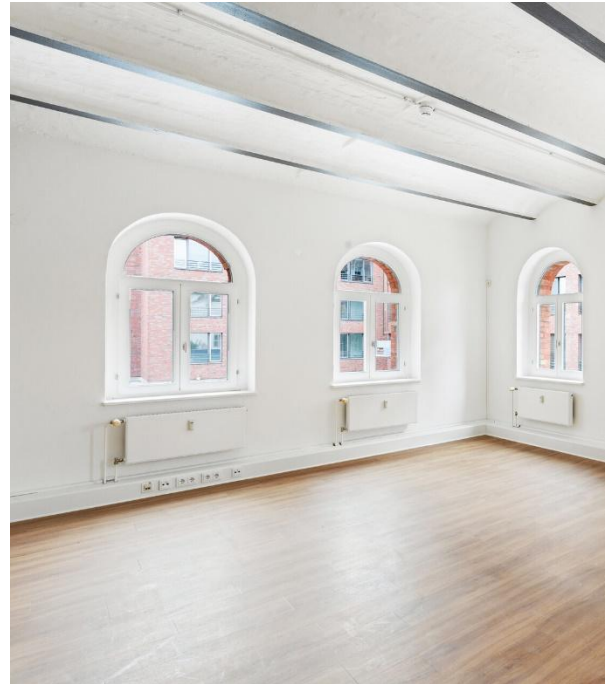
Ericusspitze 1 | 20457 Hamburg
T +49 40 328230 | F +49 40 3282-3100
www.hih-vermietung.de

Geschäftsführung: Erik Marienfeldt | Dr. Peter Rentrop-Schmid
Sitz der Gesellschaft: Hamburg
Amtsgericht Hamburg: HRB 50200 | Ust.-IdNr. DE118512300

Weitere Eckdaten

Ausstattung	<ul style="list-style-type: none">▪ Denkmalgeschützte Altbausubstanz bestimmen das Flair des Treppenhauses/ Flur und Büroflächen▪ Moderne neue Teeküchen in Zweitverwendung nach Sanierung▪ Getrennte und neue Sanitäreinheiten in Zweitbenutzung nach Sanierung▪ CAT 6 Verkabelung in Brüstungskanälen▪ Kappendecken▪ Open Space Aufteilung und kleinräumige Bürostruktur möglich▪ Neue Aufzugsanlage
Kaution	3 Bruttomonatsmieten
Übergabe	April 2024
Ihre Ansprechpartner	Susann Schwandtner Senior Letting Manager T +49 30 26497080 E sschwandtner@hih.de oder vermietung-berlin@hih.de

Objektansichten

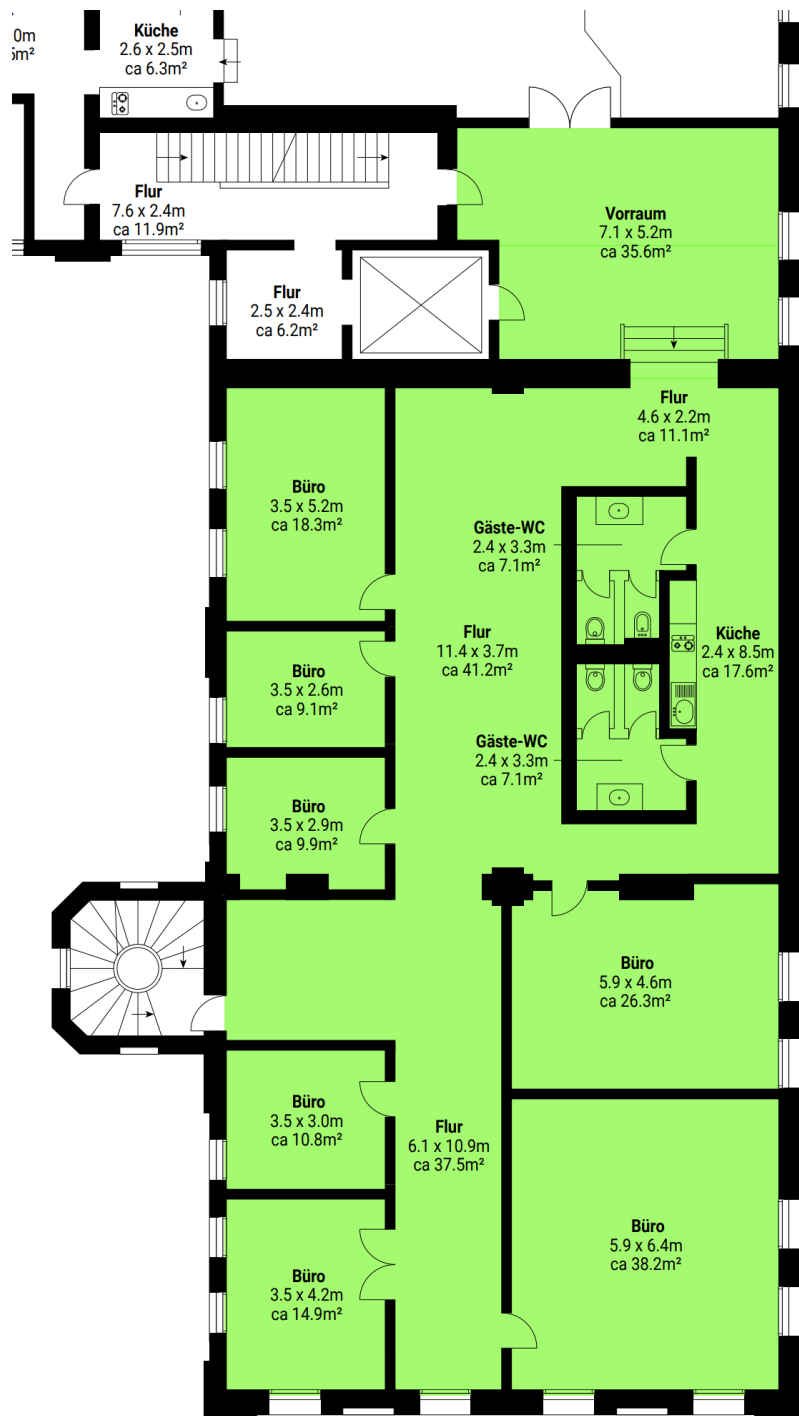


HIH Real Estate

Ericusspitze 1 | 20457 Hamburg
T +49 40 328230 | F +49 40 3282-3100
www.hih-vermietung.de

Geschäftsführung: Erik Marienfeld | Dr. Peter Rentrop-Schmid
Sitz der Gesellschaft: Hamburg
Amtsgericht Hamburg: HRB 50200 | Ust.-IdNr. DE118512300

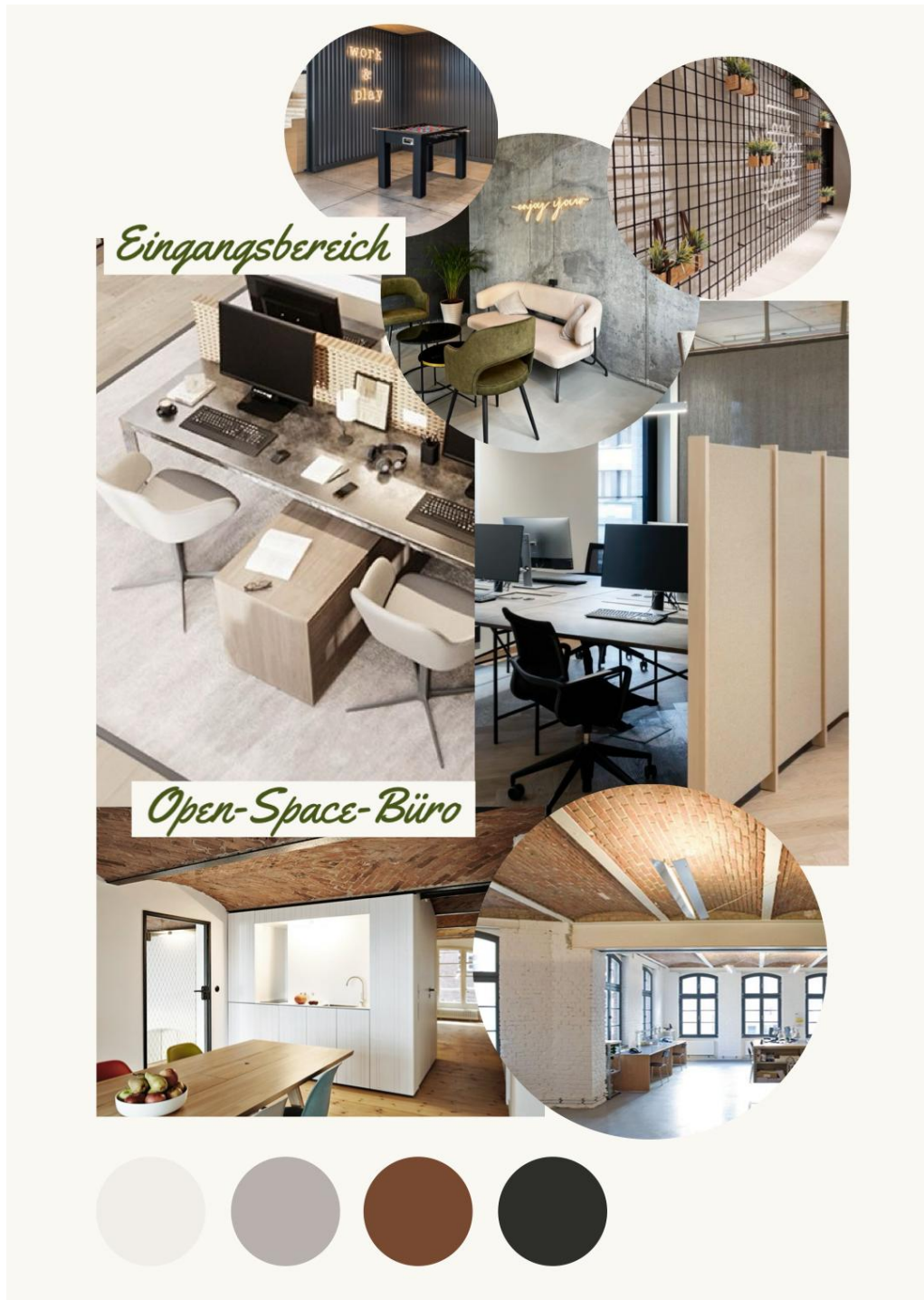
Grundrissplan: 3. Etage, 300m²



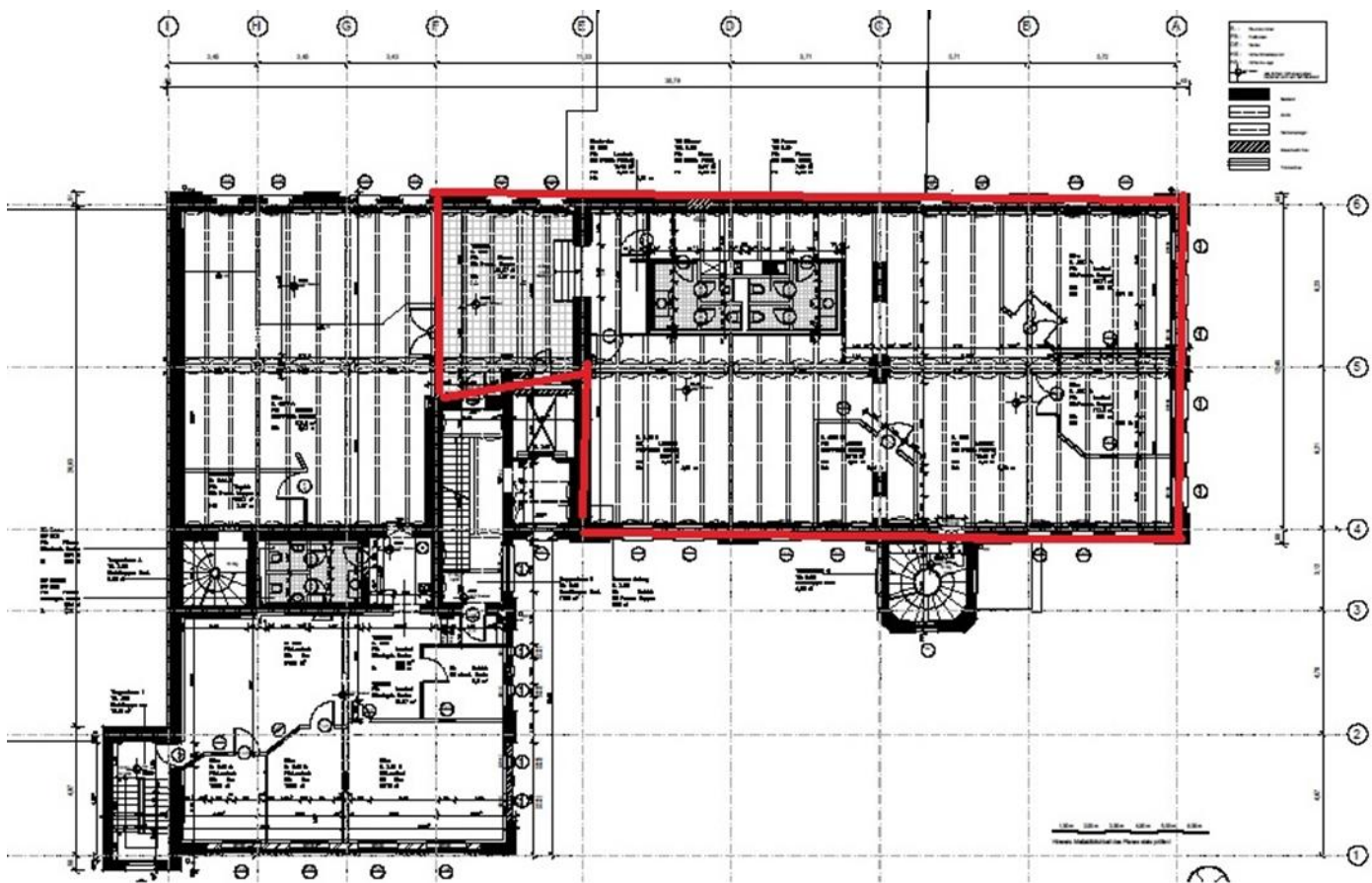
Visualisierung möglicher Office Gestaltung



Moodboard zur Office Gestaltung



Grundrissplan: 3. OG / ca. 300m²

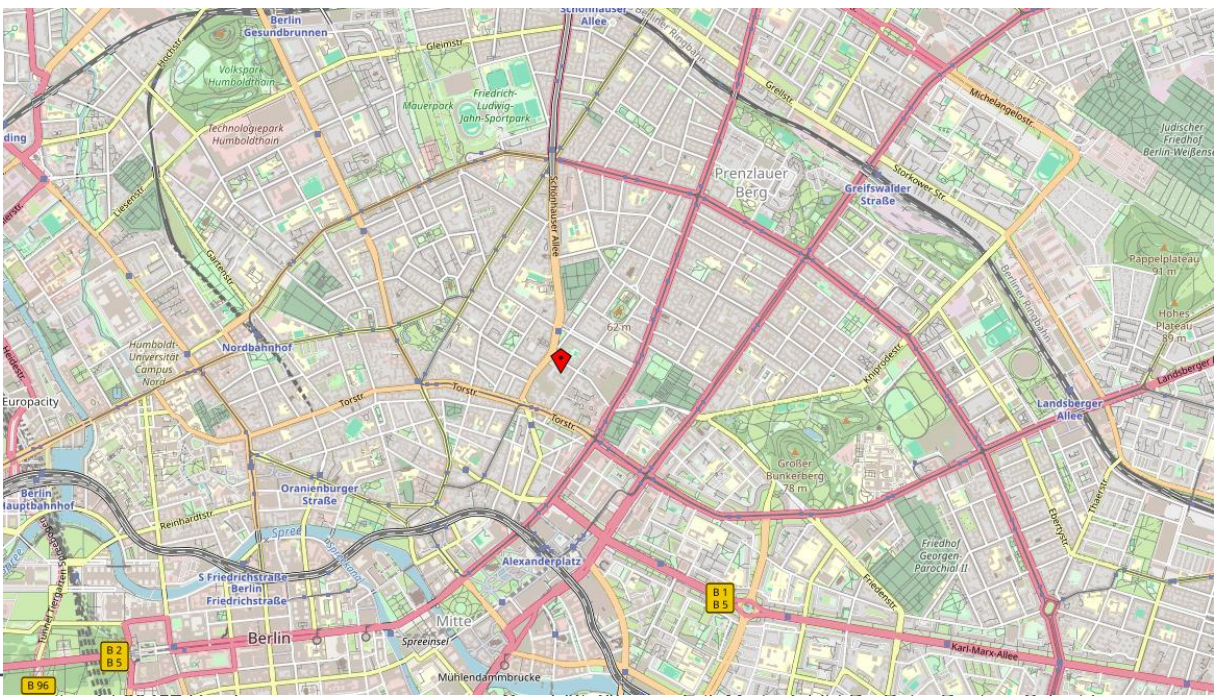
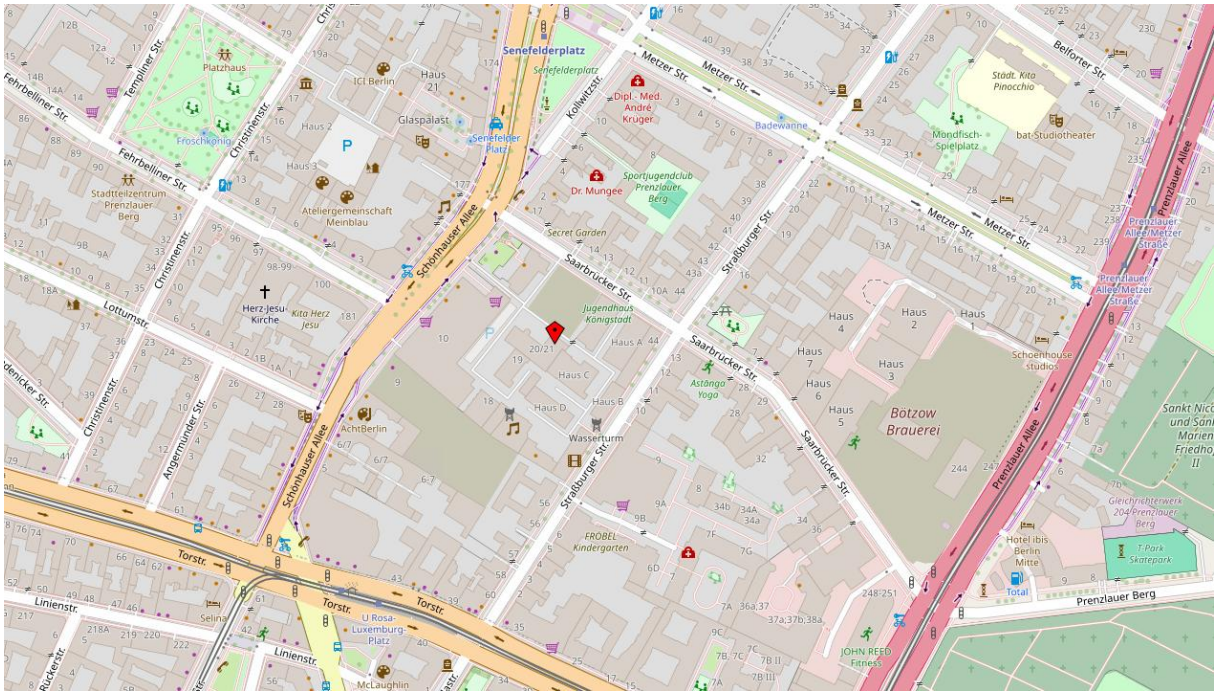


HIH Real Estate

Ericusspitze 1 | 20457 Hamburg
 T +49 40 328230 | F +49 40 3282-3100
 www.hih-vermietung.de

Geschäftsführung: Erik Marienfeld | Dr. Peter Rentrop-Schmid
 Sitz der Gesellschaft: Hamburg
 Amtsgericht Hamburg: HRB 50200 | Ust.-IdNr. DE118512300

Lage / Mikro- und Makroansicht



Lage auf einen Blick



- Flughafen BER mit den öffentlichen Verkehrsmitteln in 45 Minuten (20 km)



- Hauptbahnhof mit den öffentlichen Verkehrsmitteln in 20 Minuten erreichbar, Entfernung ca. 4 Kilometer



- 500 Meter zur Bushaltestelle U Rosa-Luxemburg-Platz



- U-Bahnhof Senefelderplatz ist zu Fuß innerhalb von 1 Minute zu erreichen

Energiebedarfsausweis nach § 16 ff. Energieeinsparverordnung

ENERGIEAUSWEIS für Nichtwohngebäude

gemäß den §§ 16 ff. der Energieeinsparverordnung (EnEV) vom ¹ 18.11.2013


Gültig bis: 14.06.2025

Registriernummer ² BE-2015-000531565

(oder: "Registriernummer wurde beantragt am ...")

1

Gebäude

Hauptnutzung / Gebäudekategorie	Bürogebäude		
Adresse	Saarbrücker Str. 20-21, 10405 Berlin		
Gebäudeteil	Ganzes Gebäude		
Baujahr Gebäude ³	1906		
Baujahr Wärmeerzeuger ^{3,4}	2014		
Nettogrundfläche ⁵	2788 m ²		
Wesentliche Energieträger für Heizung und Warmwasser ³	KWK fossil		
Erneuerbare Energien	Art: keine	Verwendung: keine	
Art der Lüftung/Kühlung ³	<input checked="" type="checkbox"/> Fensterlüftung <input type="checkbox"/> Lüftungsanlage mit Wärmerückgewinnung <input type="checkbox"/> Anlage zur Kühlung <input type="checkbox"/> Schachtlüftung <input type="checkbox"/> Lüftungsanlage ohne Wärmerückgewinnung		
Anlass der Ausstellung des Energieausweises	<input type="checkbox"/> Neubau <input type="checkbox"/> Modernisierung (Änderung/Erweiterung) <input type="checkbox"/> Aushangpflicht <input type="checkbox"/> Vermietung/Verkauf <input checked="" type="checkbox"/> Sonstiges (freiwillig)		

Hinweise zu den Angaben über die energetische Qualität des Gebäudes

Die energetische Qualität eines Gebäudes kann durch die Berechnung des **Energiebedarfs** unter Annahme von standardisierten Randbedingungen oder durch die Auswertung des **Energieverbrauchs** ermittelt werden. **Als Bezugsfläche dient die Nettogrundfläche.** Teil des Energieausweises sind die Modernisierungsempfehlungen (Seite 4).

- Der Energieausweis wurde auf der Grundlage von Berechnungen des **Energiebedarfs** erstellt (Energiebedarfsausweis). Die Ergebnisse sind auf **Seite 2** dargestellt. Zusätzliche Informationen zum Verbrauch sind freiwillig. Diese Art der Ausstellung ist Pflicht bei Neubauten und bestimmten Modernisierungen nach § 16 Absatz 1 Satz 3 EnEV. Die angegebenen Vergleichswerte sind die Anforderungen der EnEV zum Zeitpunkt der Erstellung des Energieausweises (**Erläuterungen - siehe Seite 5**).
- Der Energieausweis wurde auf der Grundlage von Auswertungen des **Energieverbrauchs** erstellt (Energieverbrauchsausweis). Die Ergebnisse sind auf **Seite 3** dargestellt. Die Vergleichswerte beruhen auf statistischen Auswertungen.

Datenerhebung Bedarf/Verbrauch durch Eigentümer Aussteller

Dem Energieausweis sind zusätzliche Informationen zur energetischen Qualität beigefügt (freiwillige Angabe).

Hinweise zur Verwendung des Energieausweises

Der Energieausweis dient lediglich der Information. Die Angaben im Energieausweis beziehen sich auf das gesamte Wohngebäude oder den oben bezeichneten Gebäudeteil. Der Energieausweis ist lediglich dafür gedacht, einen übersichtlichen Vergleich von Gebäuden zu ermöglichen.

Aussteller



Bauingenieur
Ingenieurbüro Seidel
Am Haferbründl 6a
93158 Teublitz

15.06.2015

Ausstellungsdatum



Unterschrift des Ausstellers

¹ Datum der angewendeten EnEV, gegebenenfalls angewendeten Änderungsverordnung zur EnEV
Registriernummer (§ 17 Absatz 4 Satz 4 und 5 EnEV) ist das Datum der Antragstellung einzutragen; die Registriernummer ist nach deren Eingang
nachträglich einzusetzen. ³ Mehrfachangaben möglich ⁴ bei Wärmenetzen Baujahr der Übergabestation

⁵ Nettogrundfläche ist im Sinne der EnEV ausschließlich der beheizte/gekühlte Teil der Nettogrundfläche

Energiebedarfsausweis nach § 16 ff. Energieeinsparverordnung

ENERGIEAUSWEIS für Nichtwohngebäude

gemäß den §§ 16 ff. der Energieeinsparverordnung (EnEV) vom 18.11.2013

Berechneter Energiebedarf des Gebäudes

Registriernummer ² BE-2015-000531565

(oder: "Registriernummer wurde beantragt am ...")

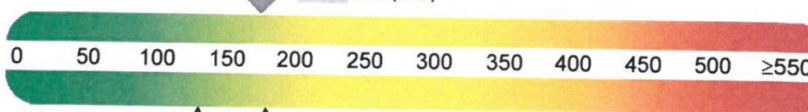
2

Primärenergiebedarf

CO₂-Emissionen ³ kg/(m²·a)

Primärenergiebedarf dieses Gebäudes

175 kWh/(m²·a)



EnEV-Anforderungswert
Neubau (Vergleichswert)

EnEV-Anforderungswert
modernisierter Altbau (Vergleichswert)

Anforderungen gemäß EnEV ⁴

Primärenergiebedarf

Ist-Wert kWh/(m²·a) Anforderungswert kWh/(m²·a)

Mittlere Wärmedurchgangskoeffizienten

Sommerlicher Wärmeschutz (bei Neubau)

Für Energiebedarfsberechnungen verwendetes Verfahren

Verfahren nach Anlage 2 Nummer 2 EnEV

Verfahren nach Anlage 2 Nummer 3 EnEV ("Ein-Zonen-Modell")

Vereinfachungen nach § 9 Absatz 2 EnEV

Vereinfachungen nach Anlage 2 Nummer 2.1.4 EnEV

Endenergiebedarf

Jährlicher Endenergiebedarf in kWh/(m²·a) für

Energieträger	Heizung	Warmwasser	Eingebaute Beleuchtung	Lüftung ⁵	Kühlung einschl. Befeuchtung	Gebäude insgesamt
Nah-/Fernwärme	150,8	0,0	0,0	0,0	0,0	150,8
Strom	0,5	4,7	23,0	0,1	0,0	28,3

Endenergiebedarf Wärme [Pflichtangabe in Immobilienanzeigen]

156 kWh/(m²·a)

Endenergiebedarf Strom [Pflichtangabe in Immobilienanzeigen]

24 kWh/(m²·a)

Angaben zum EEWärmeG ⁶

Nutzung erneuerbarer Energien zur Deckung des Wärme- und Kältebedarfs auf Grund des Erneuerbare-Energien-Wärmegesetzes (EEWärmeG)

Art:	Deckungsanteil:	0 %
		0 %
		0 %

Ersatzmaßnahmen ⁷

Die Anforderungen des EEWärmeG werden durch die Ersatzmaßnahme nach § 7 Absatz 1 Nummer 2 EEWärmeG erfüllt.

Die nach § 7 Absatz 1 Nummer 2 EEWärmeG verschärften Anforderungswerte der EnEV sind eingehalten.

Verschärfter Anforderungswert Primärenergiebedarf: kWh/(m²·a)

Die in Verbindung mit § 8 EEWärmeG um verschärften Anforderungswerte der EnEV sind eingehalten.

Verschärfter Anforderungswert Primärenergiebedarf: kWh/(m²·a)

Gebäudezonen

Nr.	Zone	Fläche [m ²]	Anteil [%]
1	Büro	738	26,47
2	Großraumbüro	756	27,12
3	Luftraum	0	0
4	Besprechung	114	4,09
5	Sanitär	128	4,59
6	Sonst. Aufenthalt	220	7,89
7	Luftraum	0	0
<input checked="" type="checkbox"/> weitere Zonen in Anlage			

Erläuterungen zum Berechnungsverfahren

Die Energieeinsparverordnung lässt für die Berechnung des Energiebedarfs in vielen Fällen neben dem Berechnungsverfahren alternative Vereinfachungen zu, die im Einzelfall zu unterschiedlichen Ergebnissen führen können. Insbesondere wegen standardisierter Randbedingungen erlauben die angegebenen Werte keine Rückschlüsse auf den tatsächlichen Energieverbrauch. Die ausgewiesenen Bedarfswerte sind spezifische Werte nach der EnEV pro Quadratmeter beheizte/gekühlte Nettogrundfläche.

¹ siehe Fußnote 1 auf Seite 1 des Energieausweises
⁵ Angabe nur bei Neubau

² siehe Fußnote 2 auf Seite 1 des Energieausweises
⁶ nur bei Neubau sowie bei Modernisierung im Fall des § 16 Absatz 1 Satz 3 EnEV
⁷ nur bei Neubau im Fall der Anwendung von § 7 Absatz 1 Nummer 2 EEWärmeG

³ freiwillige
⁴ nur Hilfsenergiebedarf

ENERGIEAUSWEIS für Nichtwohngebäude

gemäß den §§ 16 ff. der Energieeinsparverordnung (EnEV) vom 18.11.2013

Erläuterungen

5

Angabe Gebäudeteil - Seite 1

Bei Nichtwohngebäuden, die zu einem nicht unerheblichen Anteil zu Wohnzwecken genutzt werden, ist die Ausstellung des Energieausweises gemäß dem Muster nach Anlage 7 auf den Gebäudeteil zu beschränken, der getrennt als Nichtwohngebäude zu behandeln ist (siehe im Einzelnen § 22 EnEV). Dies wird im Energieausweis durch die Angabe "Gebäudeteil" deutlich gemacht.

Erneuerbare Energien - Seite 1

Hier wird darüber informiert, wofür und in welcher Art erneuerbare Energien genutzt werden. Bei Neubauten enthält Seite 2 (Angaben zum EEWärmeG) dazu weitere Angaben.

Energiebedarf - Seite 2

Der Energiebedarf wird hier durch den Jahres-Primärenergiebedarf und den Endenergiebedarf für die Anteile Heizung, Warmwasser, eingebaute Beleuchtung, Lüftung und Kühlung dargestellt. Diese Angaben werden rechnerisch ermittelt. Die angegebenen Werte werden auf der Grundlage der Bauunterlagen bzw. gebäudebezogener Daten und unter Annahme von standardisierten Randbedingungen (z.B. standardisierte Klimadaten, definiertes Nutzerverhalten, standardisierte Innentemperatur und innere Wärmegewinne) berechnet. So lässt sich die energetische Qualität des Gebäudes unabhängig vom Nutzerverhalten und von der Wetterlage beurteilen. Insbesondere wegen der standardisierten Randbedingungen erlauben die angegebenen Werte keine Rückschlüsse auf den tatsächlichen Energieverbrauch.

Primärenergiebedarf - Seite 2

Der Primärenergiebedarf bildet die Energieeffizienz des Gebäudes ab. Er berücksichtigt neben der Endenergie auch die so genannte "Vorkette" (Erkundung, Gewinnung, Verteilung, Umwandlung) der jeweils eingesetzten Energieträger (z.B. Heizöl, Gas, Strom, erneuerbare Energien etc.). Ein kleiner Wert signalisiert einen geringen Bedarf und damit eine hohe Energieeffizienz sowie eine die Ressourcen und die Umwelt schonende Energienutzung. Die angegebenen Vergleichswerte geben für das Gebäude die Anforderungen der EnEV an, die zum Zeitpunkt der Ausstellung des Energieausweises galt. Sie sind im Fall eines Neubaus oder einer Modernisierung des Gebäudes, die nach den Vorgaben des § 9 Absatz 1 Satz 2 EnEV durchgeführt wird, einzuhalten. Bei Bestandsgebäuden dienen sie zur Orientierung hinsichtlich der energetischen Qualität des Gebäudes. Zusätzlich können die mit dem Energiebedarf verbundenen CO₂-Emissionen des Gebäudes freiwillig angegeben werden.

Der Endwert der Skala zum Primärenergiebedarf beträgt, auf die Zehnerstelle gerundet, das Dreifache des Vergleichswerts "EnEV Anforderungswert modernisierter Altbau" (140 % des "EnEV Anforderungswerts Neubau").

Wärmeschutz - Seite 2

Die EnEV stellt bei Neubauten und bestimmten baulichen Änderungen auch Anforderungen an die energetische Qualität aller wärmeübertragenden Umfassungsflächen (Außenwände, Decken, Fenster etc.) sowie bei Neubauten an den sommerlichen Wärmeschutz (Schutz vor Überhitzung) eines Gebäudes.

Pflichtangaben für Immobilienanzeigen - Seite 2 und 3

Nach der EnEV besteht die Pflicht, in Immobilienanzeigen die in § 16a Absatz 1 genannten Angaben zu machen. Die dafür erforderlichen Angaben sind dem Energieausweis zu entnehmen, je nach Ausweisart der Seite 2 oder 3.

Endenergiebedarf - Seite 2

Der Endenergiebedarf gibt die nach technischen Regeln berechnete, jährlich benötigte Energiemenge für Heizung, Warmwasser, eingebaute Beleuchtung, Lüftung und Kühlung an. Er wird unter Standardklima und Standardnutzungsbedingungen errechnet und ist ein Indikator für die Energieeffizienz eines Gebäudes und seiner Anlagentechnik. Der Endenergiebedarf ist die Energiemenge, die dem Gebäude unter Annahme von standardisierten Bedingungen und unter Berücksichtigung der Energieverluste zugeführt werden muss, damit die standardisierte Innentemperatur, der Warmwasserbedarf, die notwendige Lüftung und eingebaute Beleuchtung sichergestellt werden können. Ein kleiner Wert signalisiert einen geringen Bedarf und damit eine hohe Energieeffizienz.

Angaben zum EEWärmeG - Seite 2

Nach dem EEWärmeG müssen Neubauten in bestimmtem Umfang erneuerbare Energien zur Deckung des Wärme- und Kältebedarfs nutzen. In dem Feld "Angaben zum EEWärmeG" sind die Art der eingesetzten erneuerbaren Energien und der prozentuale Anteil der Pflichterfüllung abzulesen. Das Feld "Ersatzmaßnahmen" wird ausgefüllt, wenn die Anforderungen des EEWärmeG teilweise oder vollständig durch Maßnahmen zur Einsparung von Energie erfüllt werden. Die Angaben dienen gegenüber der zuständigen Behörde als Nachweis des Umfangs der Pflichterfüllung durch die Ersatzmaßnahme und der Einhaltung der für das Gebäude geltenden verschärften Anforderungswerte der EnEV.

Endenergieverbrauch - Seite 3

Die Angaben zum Endenergieverbrauch von Wärme und Strom werden für das Gebäude auf der Basis der Abrechnungen von Heizkosten bzw. der Abrechnungen von Energielieferanten ermittelt. Dabei werden die Energieverbrauchsdaten des gesamten Gebäudes und nicht der einzelnen Nutzereinheiten zugrunde gelegt. Die so ermittelten Werte sind spezifische Werte pro Quadratmeter Nettogrundfläche nach der EnEV. Der erfasste Energieverbrauch für die Heizung wird anhand der konkreten örtlichen Wetterdaten und mithilfe von Klimafaktoren auf einen deutschlandweiten Mittelwert umgerechnet. Die Angaben zum Endenergieverbrauch geben Hinweise auf die energetische Qualität des Gebäudes. Ein kleiner Wert signalisiert einen geringen Verbrauch. Ein Rückschluss auf den künftig zu erwartenden Verbrauch ist jedoch nicht möglich. Der tatsächliche Verbrauch einer Nutzungseinheit oder eines Gebäudes weicht insbesondere wegen des Witterungseinflusses und sich ändernden Nutzerverhaltens oder sich ändernder Nutzungen vom angegebenen Endenergieverbrauch ab.

Im Fall längerer Leerstände wird hierfür ein pauschaler Zuschlag rechnerisch bestimmt und in die Verbrauchserfassung einbezogen. Ob und inwieweit derartige Pauschalen in die Erfassung eingegangen sind, ist der Tabelle "Verbrauchserfassung" zu entnehmen.

Die Vergleichswerte ergeben sich durch die Beurteilung gleichartiger Gebäude. Kleinere Verbrauchswerte als der Vergleichswert signalisieren eine gute energetische Qualität im Vergleich zum Gebäudebestand dieses Gebäudetyps. Die Endwerte der beiden Skalen zum Endenergieverbrauch betragen, auf die Zehnerstelle gerundet, das Doppelte des jeweiligen Vergleichswerts.

Primärenergieverbrauch - Seite 3

Der Primärenergieverbrauch geht aus dem für das Gebäude insgesamt ermittelten Endenergieverbrauch für Wärme und Strom hervor. Wie der Primärenergiebedarf wird er mithilfe von Umrechnungsfaktoren ermittelt, die die Vorkette der jeweils eingesetzten Energieträger berücksichtigen.

¹ siehe Fußnote 1 auf Seite 1 des Energieausweises

ENERGIEAUSWEIS für Nichtwohngebäude

gemäß den §§ 16 ff. der Energieeinsparverordnung (EnEV) vom ¹ 18.11.2013

Zusatzseite Gebäudezonierung

Registriernummer ² BE-2015-000531565

(oder: "Registriernummer wurde beantragt am ...")

6

Gebäudezonen

Nr.	Zone	Fläche [m²]	Anteil [%]
1	Verkehr	752	26,97
2	Luftraum	0	0
3	Lager, Technik	80	2,87
4	Luftraum	0	0
5			
6			
7			
8			
9			
10			
11			
12			
13			
14			
15			
16			
17			
18			
19			
20			
21			
22			
23			
24			
25			
26			
27			
28			
29			
30			
31			
32			
33			

Rechtshinweis

Dieses Exposé stellt kein verbindliches Angebot dar. Maßgeblich für den Inhalt einer Leistungsverpflichtung der HIH Real Estate GmbH ist nicht dieses Exposé, sondern jeweils ausschließlich der geschlossene Vertrag mit den darin vereinbarten Leistungspflichten. Trotz aller Sorgfalt bei der Erstellung dieses Exposés können sich die darin enthaltenen Informationen, insbesondere solche, die auf den Angaben Dritter beruhen, inzwischen geändert haben. Eine Haftung oder Garantie für die Aktualität, Richtigkeit, Qualität und Vollständigkeit der zur Verfügung gestellten Informationen kann daher nicht übernommen werden. Zwischenvermietungen, Änderungen und Irrtümer bleiben vorbehalten. Alle Informationen, Texte, Bilder und Grafiken in diesem Exposé unterliegen dem Schutz des Urheberrechts und anderer Schutzgesetze. Sie sind Eigentum der HIH Real Estate GmbH und dürfen ohne vorherige schriftliche Zustimmung nicht an Dritte weitergegeben oder vervielfältigt werden.

Stand: 1. Oktober 2022

Weitere Informationen finden Sie im Internet:

www.hih.de | www.hih-vermietung.de

HIH Real Estate

Ericusspitze 1 | 20457 Hamburg
T +49 40 328230 | F +49 40 3282-3100
www.hih-vermietung.de

Geschäftsführung: Erik Marienfeldt | Dr. Peter Rentrop-Schmid
Sitz der Gesellschaft: Hamburg
Amtsgericht Hamburg: HRB 50200 | Ust.-IdNr. DE118512300